



Fig. 1. Kirken set fra sydvest. Foto Hugo Johannsen 2010. – *Kirche aus Südwest.*

## RESEN KIRKE

### SKOVBORG HERRED

Kirken (»rysen«) er i Ribe Oldemoder ansat til 4 skilling sølv i lighed med hovedparten af herredets kirker.<sup>1</sup> 1486 anførtes et tingsvidne på to ejendomme i Resen By, tilhørende kirken (»2 Resell kircke boell«),<sup>2</sup> mens sognepræsten, Niels Andersen i »Risen«, er nævnt 1503.<sup>3</sup>

Resen Kirke omtales 1619–24 i forbindelse med en opsigtsvækkende hekseproces mod en af sognets beboere, Karen Rotboring. Under sagen tilstod den dømte, at hun en pinsenat var blevet indviet til Djævelen inde i kirken, idet hun under ritualen var blevet slået i nakken og på skulderen med en af alterstagerne (s. 1153).<sup>4</sup> Kronen havde på dette tidspunkt ejerskabet til kirken, og dette ophørte først 1713, da den med tilhørende kaldsret blev overdraget til Anne Dyre, enke efter oberstløj-

nant Gabriel Grubbe (†1692) til Gudum og Tvis klostre.<sup>5</sup> Herefter overgik kirken til Kongensgård (Nørre Nissum Sogn), hvis daværende ejer, Jens Lauridsen Wandborg (†1716) valgte sin begravelse her (s. 1171).<sup>6</sup> Begravelsen vedligeholdtes gennem en godsdonation fra afdødes hustru, Anne Marie Madsdatter (†1759),<sup>7</sup> der i sit andet ægteskab var gift med kammerråd Matthias Pedersen (†1745), kirkeejers her samt i Gudum og Fabjerg (s. 1027, 1089). Sidstnævnte omtales som patron 1732.<sup>8</sup> Efter Anne Marie Madsdatters død blev kirken erhvervet af sognepræsten, Hans Hansen Rosenberg (†1792) og kom efter denne til sønnen, Hans Christian Rosenberg (†1812), der var ansvarlig for en gennemgribende hovedindsættelse, hvorunder bl.a. tårnet blev opført og inventaret delvis fornyet (jf. s.

1138, 1157, 1161 samt gravminder, s. 1170).<sup>9</sup> Allerede 1803 overgik ejerskabet dog til Peder Ibsen (†1848) på gården Brejnholt (Humlum Sogn), hvis svigerfar, Christen Jensen Breinholt en kort tid, 1794, også ejede Humlum Kirke (s.d.).<sup>10</sup> Siden fulgte den skiftende ejere, tidligst proprietær Laurids Lauridsen på gården Resenborg,<sup>11</sup> indtil kirken 1915 overgik til *selveje*.<sup>12</sup> Kaldsretten tilhørte dog kronen siden 1809.<sup>13</sup>

Sognet har fra gammel tid haft Humlum Kirke som *anneks* (s. 1181).<sup>14</sup>

*Sagn.* Det berettes, at folk om natten kunne høre snorkelyde fra kirkens begravelse, angiveligt fra 'en Stjærnhjelm, der havde boet på Kabbel'.<sup>15</sup> Sagnet refererer dog næppe til Jens Wandborg de Stiernhielm (†1780), der havde sin familiegravelse i Nørlem (s. 628), men snarere til hans far, Jens Wandborg (jf. ovf. og s. 1171). Om opførelsen af tårnet hævdedes det i øvrigt, at 'manden på Resenborg', nemlig Hans Christian Rosenberg, anvendte kampestenene fra det tidligere tårn til 'sæs', dvs. til indramningen af staldens grebning. Som straf for denne vanhelligelse brændte hele gården få år efter.<sup>16</sup>

Kirken ligger sydligt i sognet på det svagt bakkede terræn nord for den vanddækkede tunneldal, Kilen (jf. fig. 3). Den gamle sydgående oksevej fra overfartsstedet ved Odde Sund, som løb vest om Kilen, passerer kirkegårdens vestside (jf. fig. s. 597). Nord for kirken ligger endnu enkelte ejendomme som levn af landsbyen Resen (jf. fig. 2), hvis udvikling allerede før 1900 gik i stå til fordel for Resenstad ved landevejen Lemvig-Struer. Nord for kirkegården, som synes at have bevaret gamle grænser, er anlagt en parkeringsplads, hvor landsbyens gadekær (jf. fig. 2, 4) tidligere lå med kro og skole langs østsiden.<sup>17</sup>

*Kirkegårdens hegn og indgange.* Kirkegården omgives af stensatte jorddiger, som har gammel hæv. Arbejdet med deres vedligeholdelse nævnes allerede i de ældste bevarede regnskaber, således 1598, da ni pligtsfolk fik en dags løn for arbejde ved kirkediget.<sup>18</sup>

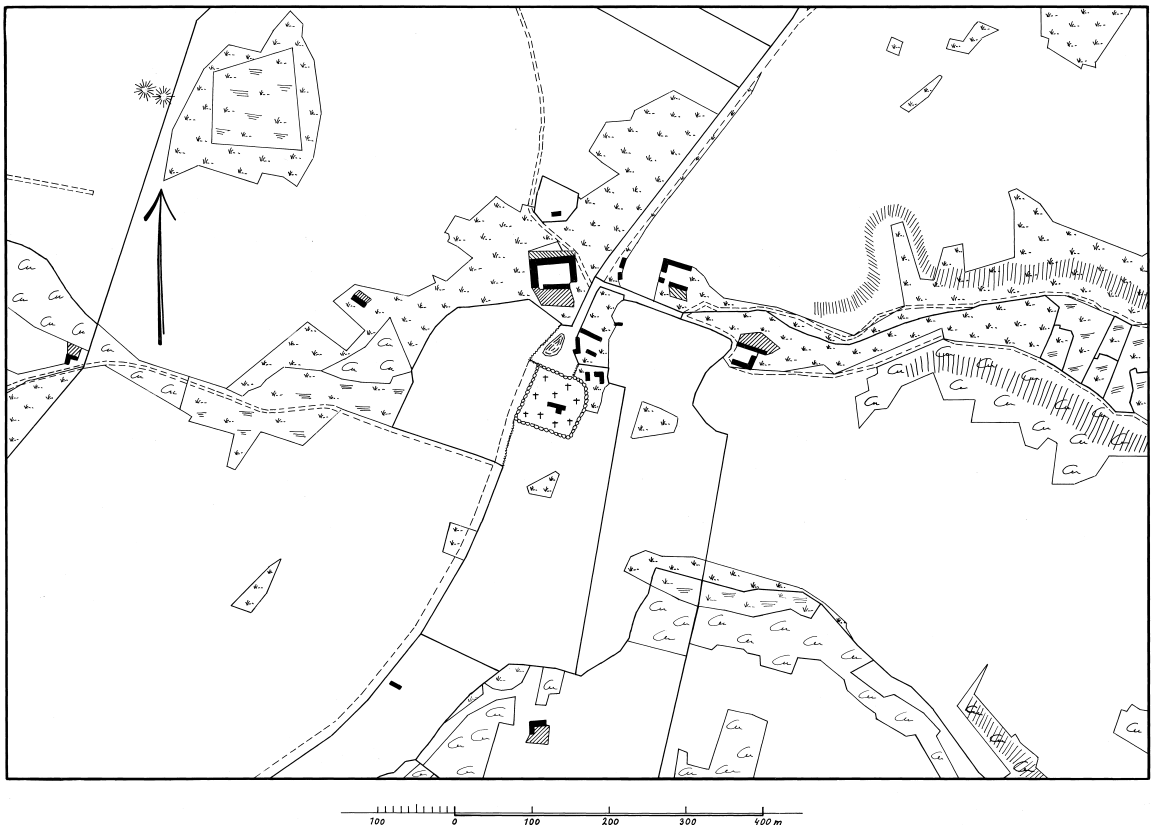


Fig. 2. Matrikelkort 1:10.000 af Resen By 1790, udsdiftet 1798 af kgl. landmåler Schuchardt og tegnet af Degen. Omtegnet 1867 og tegnet 1999 af Anna Brinch Thorsen. – *Katasterkarte.*



Fig. 3. Luftfoto af kirken og dens nærmeste omgivelser set fra nordvest med Kilen i baggrunden. Foto Lis Helles Olesen 2009. – *Luftaufnahme der Kirche und der näheren Umgebung aus Nordwest mit Kilen im Hintergrund.*





Fig. 4. Kirken set fra nord med det forsvundne gadekær og rejsstald i forgrunden (s. 1132, 1134). Ældre foto i KglBibl. – *Kirche aus Nord mit verschwundenem Teich und Reiseschuppen im Vordergrund.*

Hovedindgangen i digets nordside er en muret hvidkalket portal med fladrundbuget køreport og fladbuget fodgængerlåge, der begge er ud- og indvendigt falsede. Den er hængt med indadvendte vingetegl og har hvidmalede vindskeder. Materialet er store sten, og murværket præges af gentagne istandsættelser. Åbningerne lukkes af grønmalede trætræmefløje. Portalen, som kan gå tilbage til middelalderen, nævnes tidligst 1603, da tømreren tækkede porten med fjæl, dvs. spån, og smeden fik betaling for lænker til porten. 1618 arbejdede tre murere på porten.<sup>18</sup> I østsidens dige er der 1992(?) af hensyn til graverens maskiner mv. indsat en låge, som lukkes af to fløje, ophængt i stolper af galvaniseret jern. I et brud i syddiget er der endvidere en fodgængerlåge, som lukkes af grønmalede trætræmefløje, ophængt i stolper af træ, som oventil lukkes af en gavlførm, zinkdækket afslutning.

†*Indgange.* En ældre fodgængerlåge i syddiget har øjensynlig været en muret portal, jf. f.eks. Rom (s. 770). Således betaltes 1618 for sten og tømmer til at 'forfærdige den søndre stette af ny

med', og allerede 1626 fik en murer betaling for at reparere samme.<sup>18</sup>

Kirkegården har tidligere ligget udsat for vejr og vind; men ved midten af 1900-tallet var den omgivet af lægivende træer på alle fire sider (jf. fig. 5). Denne beplantning er i de senere år fornyet på grund af elmesygen og afløst af nyplantede lindetræer. Inden for syddiget står en række af lidt ældre røn og ahorn.

*Bygninger mv. på kirkegården.* I kirkegårdens nordøstre hjørne står en teglhængt, hvidkalket vinkelbygning, som rummer ligkapel, graverkontor, redskabs- og kedelrum samt toiletter. I sin nuværende skikkelse er bygningen en udvidelse fra 1995 (arkitekt Freddy Nielsen, Struer) af et lighus fra 1959 (arkitekterne Jens Foged og Poul Hansen, Thisted), opført af gule sten, teglhængt og med bræddeklædte gavle i øst og vest. Det ændredes allerede 1962 ved indretning af et kedelrum.

†*Bygninger ved kirkegården.* En lav rødstensbygning, som ses på ældre fotografier uden for norddiget (jf. fig. 4), var antagelig en *kørestald*.

## BYGNING

Kirkens ældste del er en romansk granitkvaderkirke, bestående af kor og skib. Kirken har senere fået en række tilbygninger, sakristi, kapel, våbenhus og tårn, som nævnes o. 1600, og til dels kan være tilkommet allerede i senmiddelalderen. Af disse er kapellet og våbenhuset bevaret i ombygget skikkelse, mens tårnet er afløst af et nyt fra 1792 og sakristiet nedrevet. Orienteringen afviger en anelse mod syd.

I de stærkt omsatte kvaderstensmure spores ingen tydelige tegn på et byggestop mellem kor og skib, som det ofte kan iagttages, jf. f.eks. Bøvling (s. 819). Skibet er i øvrigt bemærkelsesværdigt kort i forhold til koret, hvilket har givet anledning til formodninger om en forkortelse i vest – en formodning, som understøttes af dørenes placering usædvanlig tæt ved vestgavlen.<sup>19</sup> Noget arkæologisk vidnesbyrd herom er dog ikke påvist, men forholdet kendes også fra andre af egnens kirker,

bl.a. Lomborg (s. 727, 730), hvor tilbagerykningen af skibets gavlv er sket i forbindelse med tårnets opførelse.

*Materialer og teknik.* De kvadersatte facader hviler på en kultiveret, delvis dækket dobbeltsokkel, bestående af karnisprofileret skifte over skråkant (jf. fig. 9 og s. 598, fig. 19). Også skibets muligvis tilbagerykkede vestgavl hæver sig over denne sokkel. Kor og skib, der i lighed med en række andre af egnens kirker har samme højde, hæver sig med 13 skifter over soklen. I korgavlen bemærkes en korsmærket kvader (fig. 52) og i vestgavlen, nord for tårnet, en anden med skålformet fordybning. Bagmurene, som dækkes af tykke pudslag, er sat af marksten, således som det også iagttages i taggavlene.

*Døre og vinduer.* Norddøren er fortsat i brug, mens syddøren, hvoraf ethvert spor i det ydre er forsvundet ved kvadermurenes omsætning, nu



Fig. 5. Luftfoto af kirke og kirkegård set fra sydøst. Odense Luftfoto 1953 i KglBibl. – *Luftaufnahme der Kirche mit Kirchhof aus Südost.*

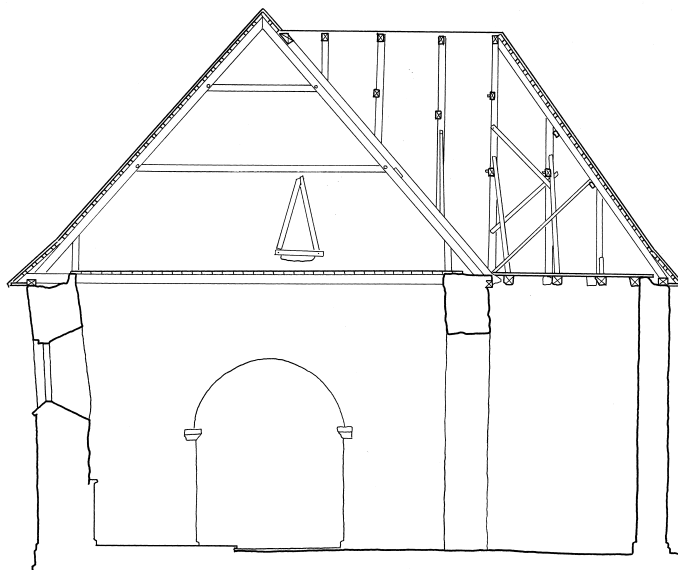


Fig. 6. Tværsnit 1:150 gennem skib og korsarm set mod øst. Målt og tegnet af Peter Duun 1999 og 2010. – *Querschnitt 1:150 durch Schiff und Kreuzarm gegen Ost.*

alene giver sig til kende som en indvendig, ca. 140 cm bred, rektanglet niche. Det svarer til norddørens anslagsniche, og i begge tilfælde anes den vandrette granitoverligger og de kvadersatte van-ger under puds og hvidtelag.

Ved kvadremurenes omsætning er sporene efter de oprindelige vinduers plads helt forsvundet i det ydre, og kun omridset af korets udmurede nordvindue (ca. 130×60 cm) anes i det indre. Bevaret er derimod to *vinduesoverligger*, som er

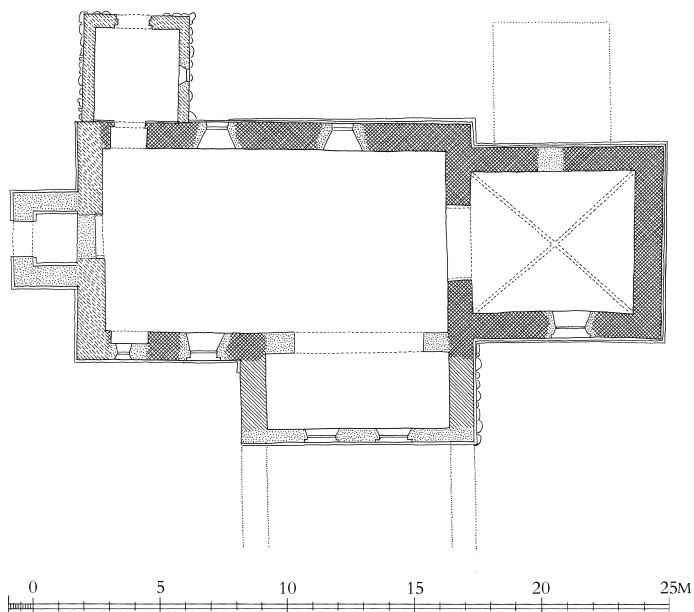


Fig. 7. Plan 1:300. Målt af Poul Hansen 1979, suppleret og tegnet af Hugo Johannsen 2010. – *Grundriss.*



Fig. 8. Kirken set fra sydøst. Foto Hugo Johannsen 2009. – *Kirche aus Südost.*

indmuret i kvadermurværket. Den ene, af rødlig granit, er indsat på vestsiden af sideskibet, lige over soklen (fig. 53). Den måler 46×109 cm og bredden af åbningen andrager 67 cm. Den anden, af rødflammet granit, er indmuret på den oprindelige syddørs plads over et her anbragt nyere vindue (jf. fig. 8). Den måler 52×98 cm, og den smigede åbnings bredde er 78 cm.

*Indre.* Kor og skib forbindes af en kvadersat *korbu*, som o. 1882 ønskedes befriet for puds og kalk.<sup>12</sup> Den har markeret sokkel og profilerede kragbånd, som er ført om på både øst- og vestside (s. 598, fig. 7).

*Gavltrekanter.* Skibets østre taggavl er bevaret med en nyere trekantet åbning, afstivet med træstolper (jf. fig. 6). Den vestre taggavl står med de nederste af facadens kvaderskifter (jf. fig. 10), men er antagelig i lighed med resten af gavlen omsat i forbindelse med en afkortning af skibet.

*Ændringer og tilføjelser.* Koret er endnu i middelalderen blevet dækket af et *hvælv*, som hviler på forlæg, indhugget i væggene. Kapperne er kun meget lidt indskåret og nærmest ringmurede. Ansats til helstensbrede overribber, som muligvis er sekundært fjernet i lighed med lommeudmuringerne.

Udbygningen på skibets sydside rummer levn af en (†)korsarm, som kan gå tilbage til senmiddelalderen, men i øvrigt tidligst nævnes 1595 under betegnelsen »Korskirken«.<sup>18</sup> Det er uvist, hvad en reparation 1603 omfattede. Peder Muremester var da på kost i 27 dage, så længe han »ferde« (d.e. forfærdigede) på korskirken, som var nedfaldet.

Tilbygningen, hvis oprindelige funktion ikke kendes, benyttedes 1625 og formentlig længe forinden i lighed med andre korsarme som tilhørerplads for menigheden (se †stolestader s. 1160). Muligvis har den oprindelig også tjent som be-





Fig. 9. Udsnit af kirkens nordside, set mod våbenhuset (s. 1138). Foto Hugo Johannsen 2009. – *Ausschnitt der Nordseite der Kirche gegen Vorhalle.*

gravelse, således som det med sikkerhed var tilfældet i 1700-tallet (se *†*begravelse s. 1171). O. 1850 blev kisterne imidlertid fjernet og nedgravet på kirkegården, hvorefter tilbygningen afkortedes betydeligt og udelukkende benyttedes som et sideskib med stolestader.<sup>20</sup>

Tilbygningens oprindelige udstrækning mod syd er ikke dokumenteret, selvom fundamentene lejlighedsvis er påtruffet ved gravning på kirkegården, senest 2009. Kun de svære, afkortede flankemure repræsenterer nu resterne af den, formentlig senmiddelalderlige tilbygning, som antagelig var opført af munkesten. Et betydeligt antal granitkvadre fra gennembrydningen af skibets mur har dog fundet anvendelse udvendig i sidemurene, hvor de mod øst nærmest koret strækker sig helt op til dettes murkrone. Også sokkelkvadre og en enkelt vinduesoverligger (jf. fig. 53) er til dels

genbenyttet her og ses for det karnisformede leds vedkommende tillige under sydgavlen fra o. 1850.

Ingen oprindelige detaljer er bevaret; men sydsiden har formentlig været afsluttet med en blændingspryd(?) taggavl. I hvert fald reparerede en murermester 1646 korskirkens østre side og søndre gavl.<sup>18</sup> Efter afkortningen står bygningen med valmtag og to rundbuede, falsede vinduer i den nye sydmur. – Det indre dækkes af bjælkeloft, som allerede nævnes 1624,<sup>21</sup> og forbindes med skibet af en bred, rundbuet arkade, der i lighed med lukkemuren synes at repræsentere en senere ændring.

*Våbenhuset*, som antagelig er opført i 1500-tallet ud for norddøren samtidig med afkortningen af skibet (s. 1135), nævnes tidligst 1599, da murermesteren reparerede det tillige med korskirken.<sup>18</sup> Murene, der hviler på en synlig markstenssyld, er kvadersatte, bortset fra murkronen og indfatningen af den fladbuede, falsede dør, som er teglmuret. Denne del kan være fornyet o. 1884, da man synes at have opført den nuværende, kamtakke blændingsgavl med cirkelglug over båndblænding. Østsidens lille fladbuede vindue med kilestensstik af granit er indsat ved samme tid.<sup>22</sup> – En *†kalkkule* ('kalktrug') ønskedes 1855 fjernet.<sup>23</sup>

*Tårnet* (fig. 10) ved skibets vestgavl er opført 1792 som afløser for et ældre tårn (se ndf.) som led i sognepræsten Hans Christian Rosenbergs fornyelse af kirken (se prædikestol, degne- og præstestol s. 1143). Det er et såkaldt styltetårn, en i senmiddelalderen, navnlig i Østjylland i det middelalderlige Århus Stift udbredt type,<sup>24</sup> som dog også kendes fra eftermiddelalderlig tid.<sup>25</sup>

Materialet er store, mørkerøde teglsten, som foroven i klokkestokværket afløses af en lysere og mindre sten – alt, lagt i krydsskifte. Tårnets tre frie sider udgår fra en høj sokkel (jf. fig. 10), fornedet med kvadersat skifte over fremspringende led, foroven afsluttet af vulst over tandsnit-skifte. Herover er hjørnerne markeret af lisener, som på vestsiden indrammer den karakteristiske, høje arkadeåbning med kurvehankbuet stik og fremspringende, muret slutsten. De tre andre sider brydes af et rundbuet glamhul, ligeledes med slutsten, og alle fire åbninger bindes sammen af en kordongesims i højde med deres vederlag.





Fig. 10. Kirken set fra vest. Foto Hugo Johannsen 2009. – *Kirche aus West*.

Herover fremhæves hjørnelisenerne med et høj-rektangulært murfremspring, som udgår fra trekantede nedhæng («guttae») under båndgesimsen. Tårnet krones nu af et blyklædt, let opskalket pyramidespir, udgående fra en rigt profileret gesims. Ifølge en lokal tradition skal dette spir imidlertid først være opsat o. 1850 på foranledning af kirke-ejeren Laurids Lauridsen, til Resenborg, som en billigere erstatning for det oprindelige, løgkuppelformede, men allerede brøstfældige spir.<sup>26</sup> I så fald har det været beslægtet med samtidige spir på en række af egnens andre kirker, bl.a. Bøvling (s. 826), Hjerme og Vejrum (begge i Hjerme Hrd.).

På vestsiden indrammes arkaden af jernankre med givernes initialer i store skønskriftbogstaver og årstal: Foroven »HCR« (nord) for Hans Christian Rosenberg og »G K« (syd) for Gertrud Knakkergård; forneden står »1792«.

Opgangen til klokken, som ringes med reb, sker fra det åbne tårnrum via to stiger, forbundet ved et mellemliggende gulv.

Tårnet er sandsynligvis tegnet af en bygmester, som mestrede den nyklassicisme, der også manifesterede sig i provinsen i årtierne omkring 1800.<sup>27</sup>

†*Tårn*. Det nuværende styltetårn har haft en forgænger, som tidligt nævnes 1616, da to murer-

mestre arbejdede 14 dage på dets sydvestre hjørne. Hertil indkøbtes 500 mursten i Lemvig.<sup>18</sup> 1664 reparerede Jens Murermeister i Ellebæk, vestligt i sognet, tårnets sydside, og 1678 fik en uanvngiven murermeister betaling for at reparere det indvendigt.<sup>18</sup> 1700 manglede et vindue (vinduesglas),<sup>28</sup> og ved synet 1702 var den søndre og vestre side ganske »spruncken«, så de måtte bindes med kalk og sten.<sup>29</sup> Manglerne blev afhjulpet i forbindelse med en generel istandsættelse af kirken 1703, udført af en murermeister fra Lemvig og hans tre medhjælpere, der arbejdede i 24 dage.

Foruden de nævnte oplysninger, fremgår det også af regnskaberne, at det forsvundne tårn har haft en *fritrappel*, som gav adgang til de øvre stokværk. Den nævnes tidligst 1629, da kirken betalte for en stige 'som var nedkastet i fjendernes tid', dvs. under Kejserkrigen (1626-29).<sup>18</sup> Ved synet 1700 var stigen til klokken brøstfældig,<sup>28</sup> en mangel, som antagelig blev afhjulpet ved istandsættelsen 1703, da man havde konstateret, at tårnet trængte til to nye stiger, både uden- og indendørs.<sup>29</sup>

Regnskabsoplysningerne giver umiddelbart indtryk af et firkantet, muret tårn med vindue til tårnrummet(?) og fritrappel til de øvre stokværk. Det er derfor overraskende, at to af hinanden uafhængige kilder omtaler det som værende rundt. Ældst af disse er by- og herredsfoged Søren Jørgensen Fabers indberetning om Skodborg og Vandfuld herreder fra 1743.<sup>30</sup> Heri siges det om Resen Kirke, at den har 'et rundt tårn med et lidet spir'. 1776 besøgte topografen Jacob Nicolai Wilse egnen og skriver i sin rejseberetning, at: »Kirkens Taarn er rundt lige fra Grunden af«.<sup>31</sup>

Oplysningen om et rundt tårn har vakt undren, bl.a. fordi et middelalderligt tårn af denne form ville være et unikum, bortset fra Skåne og Sydslesvig.<sup>32</sup> Ved en udgravning 1947(?) skal det da også være konstateret, at tårnet ikke var rundt.<sup>33</sup>

Dokumentationen af den omtalte udgravning kendes imidlertid ikke, og det er derfor vanskeligt at se bort fra de samstemmende beskrivelser i 1700-talskilderne. En mulig forklaring kunne være, at der ikke var tale om et middelalderligt tårn, men snarere en tilbygning fra 1500-tallet, som kan have været cirkulær eller muligvis af polygonal form, således som det kendes fra Astrup

og Sønder Kongerslev kirker i Himmerland.<sup>34</sup> Dette tårn har ifølge reparationerne i 1600-tallet været af tegl, og udstyret med en fritrappel. Den eneste bevarede detalje er nu en rundbuet arkade, som ses blændet i skibets vestvæg (jf. fig. 37). Dens kragbånd, der fremtræder som en dobbelt vulst, taler ikke mod en datering til 1500-tallet.

†*Sakristiet*, der vel snarest har været senmiddelalderligt, har som vanligt været tilføjet på korets nordside, hvor levn af dets fundamenter blev påvist ved kirkens restaurering 1992. Det nævnes tidligst 1603, da smeden fik betaling for låsen til sakristidøren,<sup>18</sup> og senest ved synet 1703, da et vindue var i stykker, og døren trængte til reparation.<sup>29</sup> Den var fladbuet ifølge det omrids, som anes indvendig, mens sporene i den ofte omsatte kvaderklædning af facaden for længst er forsvundet. En uprofileret sokkelkvader, der kan have været benyttet som erstatning for den oprindelige efter nedbrydningen af sakristiet og blændingen af døren, sidder længere mod vest og er vel flyttet ved en senere omsætning.

*Eftermiddelalderlige reparationer og vedligeholdelse.* Såfremt det forsvundne tårn var opført ved midten af 1500-tallet, er *skibets vestgavl* efter alt at dømme rykket tilbage og genopført ved samme lejlighed, ligesom våbenhuset kan være jævngammelt hermed. Kirkeregnskaberne, som er bevaret fra 1589 og igennem hovedparten af 1600-tallet samt begyndelsen af 1700-tallet, giver et billede af de løbende istandsættelser, der i det væsentlige angik tagklædningen og det udvendige murværk. Håndværkerne var som oftest lokale, og materialerne hentede fra en række forskellige lokaliteter på egnen. Eksempelvis fortingede man 1649 med Jens Bertelsen om at reparere koret, som var 'meget udfaldent', og samtidig indkøbtes 1000 mursten fra Gudumkloster og 700 andetsteds fra.<sup>18</sup> Da Jens Murermeister fra Ellebæk i sognet reparerede kirken 1662 og -64, hhv. på et nedfaldent hjørne på skibets sydside og tårnets sydside, indkøbtes 1000 mursten fra Gudum Kloster, 500 fra Holstebro, 200 fra Hovbjerg, 100 andetsteds og 600 af mester selv.<sup>18</sup>

En hovedistandsættelse i de første år af 1700-tallet angik tagværker, tagklædning, murene, navnlig korets, og vinduerne på sydsiden.<sup>29</sup> 1730 øn-

skede kirkeejeren, kammerråd Matthias Pedersen at lade kirken reparere under ledelse af Nicolaus Hinrich Rieman fra Skive (sml. Gudum og Fajbjerg kirker).<sup>35</sup> Materialebehovet opgjordes til 50 tdr. kalk, 600 mursten, 200 tagsten og to skippd. bly. Sognet skulle stille med 19 vogne.

*Hovedstandsættelsen 1792*, som iværksattes af sognepresten Hans Christian Rosenberg, har for bygningens vedkommende først og fremmest sat sig spor med det nye tårn (se ovf.). Istandsættelsen synes dog også at have omfattet andre opgaver. I hvert fald noteres det ved synet 1803, at kirken var i fortrinlig stand og forsynet med nye gode og klare vinduer. Kun trængte murværket enkelte steder til forbedring.<sup>36</sup>

Den store ændring o. 1850, da kirkeejeren på Resenborg forkortede korsarmen, er kun omtalt indirekte,<sup>37</sup> ligesom der savnes mere præcise oplysninger om diverse detaljer, såsom fornyelsen af våbenhuset, nordsidens vinduer mv.

Den seneste *hovedstandsættelse 1992* ved firmaet Arkitekterne (Olaf Brusck, Johan Dueholm og Ib Lydholm), Thisted, omfattede hovedsagelig reparation og omsætninger af murværket, der bl.a. suppleredes med gamle kvadre.<sup>38</sup> Endvidere blytage på kor og korsarm som erstatning for tegl samt indsætning af nye vinduer på kirkens sydside.

*Gulve.* Korets gulv, som er hævet et trin over skibets, er af brædder, som dækkes af grønt tæppe; tilsvarende og yderligere et trin hævet over gulvet inden for alterskranken. Skibets midtergang og tværgangen er o. 1904 belagt med sorte og hvide kunstfliser,<sup>39</sup> lagt i diagonalt mønster og til dels dækket af en grøn løber; i stolestaderne ferniseret bræddegulv. Våbenhuset har ved hovedstandsættelsen 1992 fået gulv af gule normalsten, mønsterlagt med fuger. – †*Gulve.* 1632 betales en murermester for at omlægge gulvene under alle kvindestolene. Regnskabet anfører desuden udgift til transport af sand og sten hertil.<sup>18</sup> 1843 skulle gulvet i kirkestolene og gangen ved indgangsdøren lægges af brændte (mur)sten.<sup>40</sup> 1862 var samtlige gulve af mursten, undtagen foran alteret, hvor der var bræddegulv.<sup>12</sup> 1891 konstateredes svamp i korgulvet, hvorfor man ønskede gulvet inden for den nye

altersranke udgravet og et nyt, malet bræddegulv over betonlaget i hele koret. Ændringen gennemførtes først 1895.

*Vinduer.* Samtlige vinduer lukkes af afsprossede trærammer, der for sydsidens vedkommende stammer fra hovedstandsættelsen 1992, mens de på nordsiden er lidt ældre. Selve de murede åbninger, som hidrører fra 1800-tallet, er på sydsiden rundbuede med ydre fals og smigede sider mod det indre. Skibets to nordvinduer har derimod firkantet ydre åbning, hvis overside er cementeret, mens deres uregelmæssige indersider er rundbuede og smigede. Sydsidens vinduer har formentlig fået deres nuværende form efter afkortningen af korsarmen o. 1850,<sup>41</sup> mens vinduerne mod nord synes yngre. 1862 havde skibet i hvert fald kun et vindue på denne side, og 1885 siges murstensindfatningerne over vinduerne at være rensat for kalk og overstrøget med cement, svarende til de nuværende forhold.<sup>12</sup> – †*Vinduer.* Ved hovedstandsættelsen 1992 kasseredes sydsidens støbejernsrammer, som stammede fra slutningen af 1800-tallet og nu opbevares på loftet.<sup>42</sup>

*Tagværker.* Samtlige tagværker er omsat i eftermiddelalderlig tid og af fyrretræ; men både i koret og skibet samt korsarmen ses genanvendt egetømmer fra senmiddelalderlige forgængere. Således er det nedre lag hanebånd i korets tagværk genanvendte egespær med taphuller og udskæringer til hhv. hanebånd og spærstivere. I skibet ses, at en række af sydsidens spærstivere er genanvendte spær med udskæringer til spærstivere.

*Dendrokronologiske undersøgelser.* 2009 er udtaget boreprøver fra to af de genanvendte spær i skibets nuværende spærstivere mod syd. Træet var fældet o. 1530.<sup>43</sup>

*Tagbeklædning.* Samtlige tage er blyklædte, bortset fra våbenhuset, som er hængt med vingetegl. Blytaget på korets og korsarmens østre og søndre tagflader afløste tegltækning ved hovedstandsættelsen 1992 (jf. fig. 5), og senest 2000 er de øvrige blytage omstøbt (arkitekt Freddy Nielsen, Struer). – †*Tagbeklædning.* Blytækningen har gammel hæv, og reparationer nævnes således 1594, 1607 og 1617.<sup>18</sup> Ved synet 1700 var kirken blytækket overalt,<sup>28</sup> men siges 1703 overalt at trænge til omstøbning,<sup>29</sup> 1711 fornyede provstiets faste blytæk-





Fig. 11. Interiør mod øst. Foto Arnold Mikkelsen 2009. – *Innernes gegen Ost.*

ker Christen Jensen (se Humlum s. 1192) blyet på nord- og sydsiden nærmest tårnet. Han blev afhentet i Madum sammen med sine redskaber og var på kost i 22 dage. Korskirken og våbenhuset har tilsyneladende efterfølgende til dels fået tegl på taget. 1803 var blytaget ganske vist godt overalt, men våbenhuset behøvede nogle tagsten og året efter var nogle tagsten på den søndre tilbygning 'fordærvede'.<sup>36</sup> Kilderne er i øvrigt ikke entydige mht. tagklædningen, hvilket formentlig skyldes at man stedvis har udskiftet de økonomisk mere krævende blytage med tegl, således som det endnu før 1992 sås på kor og korsarm.<sup>44</sup>

*Vindfløj.* Tårnets spir krones af den samtidige fløj, gennembrudt af cifrene »1792«.

*Opvarmning.* Et varmluftsanlæg, der installeredes 1992, betjenes fra et oliefyr i kapelbygningen. – †*Opvarmning.* En *kakkelovn* opsattes o. 1888 i skibets nordøstre hjørne (jf. fig. 32).<sup>12</sup> Den afløstes af en støbejernskalorifer, som kasseredes 1992.

*Farveholdning.* Udvendig står kirken i blank mur med undtagelse af korsarmen, de teglmu-

rede gavltrekanter, sydsidens vinduesindramninger, murkronen og tårnets indre mv., der er hvidkalket. Det indre er ligeledes hvidkalket med undtagelse af korbuens granitkvadre, der afrenses 1882.<sup>12</sup> Bjælkelofterne i skibet, korsarmen og våbenhuset er gråmalede. – †*Farveholdning.* Muligvis angik den undertiden omtalte udvendige kalkning kun de teglmurede partier,<sup>45</sup> svarende til de nuværende forhold. 1868 siges kirken at være kalket både ud- og indvendigt; men 1882 ønskedes al hvidtning fjernet fra granitmuren, fra vinduesindfatninger og fra korbuens.<sup>12</sup>

Et pikstensbrolagt *fortov* stammer antagelig fra den seneste hovedstandsættelse og afløste et cementeret fortov fra o. 1910.<sup>12</sup> Allerede 1878 ønskedes et fortov anlagt omkring kirken.

#### †KALKMALERIER

1612 modtog Morten Maler betaling for 'muren at gøre sort bag altertavlen', måske i forbindelse med udførelse af et †*skyggemaleri*.<sup>18</sup>

## INVENTAR

*Oversigt.* Kirkens ældste inventarstykker omfatter den romanske granitfont, hvis fod dog senere er blevet udskiftet, og alterbordet, ligeledes af granit; bordpladens udhuggede helgengrav er siden indmuret i bordets nordside. Et sjældent klenodie fra samme tid er en senromansk alterkalk, hvis udsmykning, specielt på skaffet, finder paralleller både i Nordjylland og på Island. Senmiddelalderen er repræsenteret af to altertavlefigurer. Ældst er en \*Madonna med barnet fra o. 1400, måske udført af samme lokale mester, som skar den tilsvarende figur i Humlum (s. 1199); en helgenfigur fra o. 1500 er dog en senere anskaffelse fra 1861.

Kirkerummets forandring efter reformationen belyses i første række af altertavlen fra o. 1600, der er udformet som en trefløjet katekismus- eller skriftaltertavle, et karakteristisk vidnesbyrd fra en billedskæptisk epoke; dog er en fremstilling af den korsfæstede Kristus indføjet i midtfeltets skriftfelt. Noget ældre, fra o. 1550, er antagelig alterstagerne, mens kirkens \*fontelåg snarere stammer fra o. 1650.

Valget af Resen Kirke som gravkirke for Jens Lauridsen Wandborg til Kongensgård og hans hustru, Anne Marie Madsdatter, kom i begyndelsen af 1700-tallet i høj grad til at sætte præg på kirkens udstyr. En indberetning til Danske Kancelli havde få år forinden, 1700, karakteriseret flere af inventargenstandene (altertavle, kirkedør, prædikestolstrappe og stole) som yderst brøstfældige,<sup>28</sup> men som fremhævet på (†)korbuebjælken bestodte parret 1713, ikke blot bemalningen af denne med en formanende indskrift, forfattet af kirkens sognepræst Peder Nygård, men de lod også kirkens ornamentter 'in alles' reparere og staffere. Til nyerhvervelserne hører antagelig selve korbuekrucifikset fra o. 1700, mens renoveringerne især kan aflæses af den delvis bevarede bemaling af altertavlen, ligeledes dateret 1713. 1700-tallets anden halvdel er repræsenteret af en dør fra en ↑lukket stol, udsmykket 1770 med en stifterindskrift fra et unavngivet ægtepar, der også havde ladet kirken udsmykke. Parrets præcise identitet og velgerninger er dog ikke nærmere oplyst.

En gennemgribende nyindretning af kirken med prædikestol samt skrifte- og degnestole, alt i nyklassicistisk stil, gennemførtes kort før 1800 af den daværende kirkeejer, sognepræst Hans Christian Rosenberg. De sidstnævntes opstilling ved korets østmur betød dog, at altertavlens sidevinger blev midlertidig aftaget. Til nyanskaffelser fra 1800-tallets anden halvdel hører kirkens andet altersæt, udført 1864 af Københavnermesteren Peter Louis Clement og skænket 1865 som afskedsgave til sognepræst Karl Frederik Voigt. En lidt ældre alterkande fra 1862 er dog først for ganske nylig erhvervet til kirken, mens alterskranken stammer fra 1891. 1900-tallets første del har navnlig sat præg på interiøret med nye stolestader, stilistisk tilpasset det

nyklassicistiske inventar, ligesom et nyt vestpulpitur og en orgelfacade, udført til det 1920 anskaffede ↑orgel (udskiftet 1980); hertil kommer bl.a. nye lysekroner fra 1939 og et kirkeskib fra 1973, en model af vikingeskibet 'Skuldelev III'.

*Farvesætning og istandsættelser.* Kirkerummet har fået sit nuværende udseende ved en restaurering 1992, idet altertavlens oprindelige staffering allerede 1918-20 som nævnt var fremdraget og renoveret.

De ældste kirkeregnskaber, der er bevaret fra et tidsrum på hen ved 130 år (1589-1682 og 1699-1720) fortæller med mange detaljer, både om løbende istandsættelser og om nyanskaffelser, der dog siden blev kasseret (bl.a. ↑prædikestol fra 1610-20, samt ↑skrifte- og degnestole fra 1614). Urolighederne i forbindelse med Trediveårskrigen satte sig bl.a. spor i en reparation 1629 af stigen til klokken.<sup>18</sup> Kirkens mistroelige tilstand ved indgangen til 1700 blev som nævnt afhjulpet, ikke blot af herskabet på Kongensgård, men var allerede foregrebet 1703, da Poul Snedker i Lemvig gennemførte en større istandsættelse af altertavle, prædikestol og stolestader mv.<sup>29</sup> Som påvist ved altertavlens restaurering 1918-20 fik kirkens hovedstykke nye ↑figurmalier, mens indramningen stod med violet grund, hvorpå fandtes en broget bemaling med grønt, cinnoberrødt, brunt og blågråt samt mangefarvet marmor (på topstykket) og en sølv- og guldlasering. Den 1791 gennemførte 'svære og bekostelige' hovedreparation<sup>46</sup> har formentlig også præget kirkens farveholdning. Den gråhvide perlefarve har antagelig holdt sit indtog i kirken på samme tid, selvom det først sikkert kan aflæses af regnskaberne efter 1850, således bl.a. 1858-59.<sup>47</sup> Egetræsmalingens æra satte dog for alvor ind i århundredets sidste fjerdedel. 1877 blev alle stole således brunstafferet, og året efter gjaldt dette altertavle og prædikestol, der samtidig forsynedes med ægte forgyldning.<sup>12</sup> Svampeskader i korets bræddegulv i sidste årti af 1800-tallet medførte istandsættelser ved både alterskranke, præstestol, prædikestolsopgang og ved første stol af stolestaderne.<sup>12</sup>

På initiativ af forfatteren og antikvaren Johannes Buchholtz blev en lang række kasserede inventargenstande og gravminder, der hidtil havde været opbevaret på kirkens loft, 1930 overført til det nyoprettede Struer Museum. Enkelte genstande er dog siden atter ført tilbage til kirken (jf. altertavlefigur, korbuekrucifiks og præstestol).

*Alterbord* (fig. 12-13), middelalderligt, af store, regelmæssigt tilhugne granitkvadre; bordet har skrånetsled ved overgang til den nyere alterbordsplade af træ. 156×127 cm, 100 cm højt, opsat ca. 26 cm fra østmuren. I bordets nordside er indsat en udhugget granitsten fra ↑alterbordspladen med *relikviegemme*, ca. 34×34 cm; udhugningen



Fig. 12. Relikviegemme, udhugget i den oprindelige Altarbordsplade af granit (s. 1143). Foto Arnold Mikkelsen 2009. – *Sepulcrum von der ursprünglichen Altar-Mensa.*

til relikviet måler ca. 15×17 cm, heraf selve fordybningen ca. 4×4 cm.

1878 ønskedes alteret flyttet ud fra væggen, hvilket dog ikke blev realiseret.<sup>12</sup> Bordet restaureredes 1913; ved denne lejlighed fjernedes en tidligere pudsbeklædning.<sup>48</sup> Nyere *alterdug* af lærred med korsmønster og takker.

†*Alterklæder mv.* 1607 afregnedes for lærred mv. til et klæde, der dog fornyedes 1623 med et tilsyneladende væsentlig mere fornemt eksemplar; hertil medgik silke, 12 alen blå snore og 7 alen blåt skellert (dvs. et stof, der spillede i forskellige farver).<sup>18</sup> Et nyt drejlsklæde blev anskaffet 1664<sup>18</sup> og udskiftet 1694.<sup>29</sup> Et alterklæde af rødt fløj med korsudsmykning er tidligst nævnt 1862.<sup>12</sup> 1870 erhvervedes en †*alterdug* af lærred (cambric), kantet med kniplinger.<sup>12</sup> Fløjlsklædet blev fornyet 1880 og 1896, sidstnævnte år formentlig i forbindelse med kirkens renovering efter en omfattende svampeskade.<sup>12</sup> Dette klæde ses antagelig fig. 32.

*Altertavle* (fig. 13-15, 54), o. 1600. Tavlen, som tilhører katekismus- eller skriftaltertypen, fremtræder i den skikkelse, den fik 1918-20 efter en omfattende renovering, hvor den oprindelige bemaling blev rekonstrueret og delvis suppleret. En staffering fra 1713 (jf. malet årstal på postamentet) er endnu bevaret i fod- og hovedfrisen samt

på topgavlen. Som anført på den tidligere kor-buebjælke (se denne) var udsmykningen i lighed med bemalingen af kirkens øvrige hovedinventargenstande bekostet dette år af Jens Lauridsen Wandborg og hans hustru, Anne Marie Madsdatter.

Tavlen er arkitektonisk opbygget og omfatter stor- og topstykke med trekantgavl, alt på et lavt fodstykke; stor- og topstykkets sidevinger er dannet som fantasifulde rulleværkskartoucher med beslagværksornamentik, frugtophæng og cirkelfelter, indrammet af båndslang og smykket med kerubhoveder (det nordre antagelig fornyet, jf. ndf.) forneden (fig. 13-14) og rosetter foroven. Det tredelte storstykke indrammes af kanelerede søjler på baser med attisk profil og kronen af toskanske kapitæler. En perlestavsprofil indrammer storfeltet. Fodstykket og hovedgesimsens friser har tværrektangulære felter mellem de forkrøppede fremspring. Løgfornede hængekugler er placeret under de yderste søjlepostamenter. En kraftig udkraget tandsnitsgesims, dog rekonstrueret, danner overgang til topstykkets tredelte postament. Topfeltet indrammes af enklere toskanske søjler med skaftringe og kronen af en trekantgavl over endnu et – rekonstrueret – tandsnitsled. Småspir, forneden med kugleprydelser, foroven med pyramideformede afslutninger, smykker henholdsvis hovedgesims og topgavl.

Den oprindelige staffering blev fremdraget i forbindelse med hovedstandsættelsen og delvist rekonstrueret. Spor efter den tidligere udsmykning af topfelt og topgavl var dog tilsyneladende ikke bevaret. De arkitektoniske dele er stafferet med blå som bundfarve, hvortil føjer sig hvidligt, grønt, rødt, brunt og sort, samt guld og sølv; lasur er kun anvendt i begrænset omfang. På topgavlen er gyldne, skabelonmalede stjerner på sort bund. Stor- og topfelter er ligesom de tilhørende side-, fod- og frisefelter dækket af indskrifter; dog er centralt i storfeltets tekst malet et billede af den

Fig. 13. Alterparti med middelalderligt alterbord og altertavle, formet som en katekismustavle, o. 1600 (s. 1143, 1144). Foto Arnold Mikkelsen 2009. – *Altar mit mittelalterlichem Altartisch und Altarbild um 1600, geformt als ein Katechismus- oder Schriftaltar.*







Fig. 14. Sidevinge. Detalje af altertavle, o. 1600 (s. 1144). Foto Arnold Mikkelsen 2009. – *Seitenflügel. Detail von Altarbild, um 1600.*

korsfæstede Kristus. Den tornekrone Frelser hænger tungt i strakte arme med hovedet med lukkede øjne ludende over mod højre skulder; halvlangt lokket, brunt hår og skæg. Enkelt, hvidligt lændeklæde og svagt bøjede ben, samlet med en enkelt nagle. Det enkle korstræ med indskriftseddell med sorte versaler på hvidt (»INRI«) står på trapezformet fod. Også topgavlen har en figurfremstilling, dog fra 1713-stafferingen, nemlig Jahves navn i stråleglorie og skybræmme.

Storstykkets tre indskriftfelter er i vid udstrækning rekonstrueret eller nymalet ud fra enkelte spor i nordre felt (De 10 Bud, »Du skalt icke hafve/ frem(m)ede guder for mig etc.«) og storfeltet (Nadverordene, »Om altr(et)s Sacrament: matthæus: 26/ marcus: 14/ lucas:22/ 1 Corinth etc.«). Søndre sidefeltets Trosbekendelse (»Jeg tro(er) paa Gud etc.«) er dog tilføjet. Indskrifterne er malet med gylden fraktur med smuktformede initialer, alt på sort bund. Fodstykkets og hovedgesimsens frisefelter har indskrifter i gylden kursiv, ligeledes på sort grund, hidrørende fra den yngre bemaling af tavlen fra 1713, som angivet i fodstykkets midtfelt. På dette læses, fra nord mod syd: »Loven var vor Tugte/ Mæster til Christum. Gal: 3 (Gal. 3,24)«, »Hvo Som æder mit Kiød og dricker mit blood hand/ hafver Det ævige Lif og Jeg Vil opvække han-/ nem paa Den yderste dag. Joh: 6. Cap 54 vs. (Joh. 6,54) 1713« og »Christus er Lovens Ende/ til Rætfærdighed, for hver/ den som troer. Rom: 10 vs. 4 (Rom. 10,4)«. De tre frisefelter har tilsvarende indskrifter fra 1713: »Moses beschreibe den Rætfærdighed som er af Loven. Rom: X (Rom. 10,5)«, »Jeg er opstandelsen og Livet, huo som troer paa mig/ om hand end dør Skal hand dog Lefve: Joh: X (Joh. 11,25)« og »Christus er blefven os af Gud/ til Rætfærdighed. 1 Cor: 1 (1 Kor. 1,30)«. Topstykkets fod- og topfrise har ligesom selve topfeltet nye indskrifter, hvis bogstaver er tilpasset de foregående. I topfeltet ses Fadervor, mens fod- og topfrise har skriftsteder fra Sl. 113,3 og Joh. 14,6.

I sin opbygning og sidevingernes ornamentik er tavlen beslægtet med arbejder af Kristen Spend (jf. bl.a. altertavlen i Nørre Nissum, o. 1610, s. 652). Dog genfindesorstykkets kannelerede søjler ikke hos denne, ligesom det kvalitetsfulde skårne kerubhoved (formentlig det søndre) nærmere er beslægtet med efterfølgere af Mikkel van Groningen.<sup>49</sup> Typologisk tilhører Resentavlen gruppen af katekismus- eller skriftaltertavler, der netop i årtierne o. 1600 havde stor popularitet (jf. bl.a. tavlen i nabokirken Fabjerg, s. 1106), idet der dog i tekstfelterne er indsat en gengivelse af den korsfæstede Frelser – et acceptabelt motiv for en billedskeptisk samtid.<sup>50</sup> Et nært beslægtet Korsfæstelsesbillede ses i storfeltet af katekismustavlen fra Rindum (1590, Hind Hrd.).





Fig. 15. Altartavle, vist før restaureringen (s. 1149). Tv. herfor ses skriftestolen, vist i sin ældre udformning og opstilling i korets nordøsthjørne (s. 1161). Foto Niels Terman- sen 1910. – *Altartbild, vor der Restaurierung gezeigt, links davon der Beichtstuhl, in seiner älteren Form gezeigt und in der Nordostecke des Chores aufgestellt.*

†*Altermalerier.* En række senere figurmalerier supplerede eller dækkede den oprindelige tekst- bemaling. Som påvist i forbindelse med hovedi- standsættelsen var som topprydelse af storfeltets krucifiks tilføjet et lam med korsfane; fra bry- stet løb en blodstråle til en kalk. Dette dækkedes 1713 med billeder af Nadveren (storfelt) samt Moses med Lovens Tavler (nord) og Kristus som Salvator Mundi (syd). I topfeltet sås Opstandel- sen. Formentlig i forbindelse med tavlens ege- træsstaffering 1878 indsattes i storfeltet et maleri, olie på metal, af den stående Kristus med kalken

(jf. fig. 15), signeret af P. Hansted og udført efter J. L. Lunds forlæg, 1854 (jf. Lemvig Kirke, s. 365). En gentagelse af maleriet, der 1906 karakterise- redes som »en daarlig udført Kristusfigur«,<sup>12</sup> ses i Nees (s. 1002).

Altartavlens tilblivelse har ikke sat sig spor i regnskaberne, der tidligst 1624 anfører en min- dre udgift på 3 dlr. til en maler, 'som gjorde no- get ved tavlen'.<sup>51</sup> 1700 omtales den som brøst- fældig;<sup>28</sup> forfaldet omfattede 1702 en nedfalden søjle.<sup>29</sup> 1703 repareredes tavlen af Poul Snedker i Lemvig.<sup>29</sup> Som angivet på postamentet og sup-





Fig. 16. \*Maria med barnet, o. 1400. Løs figur, antagelig fra altertavle (s. 1149). Struer Museum. Foto Jesper Nørgaard Weng 2000. – \*Maria mit dem Kind, um 1400. Selbstständige Figur, vermutlich von Altarbild.

pleret af korbuebjælkens udsagn nyopmaledes tavlen 1713. 1855 anbefaledes en istandsættelse af tavlen, omfattende såvel en fæstnelse af løse lister og knapper som indsættelse af 'et passende maleri af en duelig maler'. Udkast hertil anbefale-

des indsendt til provsten. Arbejdet var dog endnu ikke udført 1857<sup>52</sup> og realiseredes først o. 1878 i forbindelse med tavlens egebemaling og partielle forgyldning.<sup>12</sup> Ved Niels Termansens forundersøgelse af tavlen 1910 noteredes det, at sidevinger-

ne (jf. fig. 15) var henlagt på loftet af præstestolen (se denne). Dennes opstilling i korets nordhjørne var formentlig årsagen til stykkernes afmontering, og først i forbindelse med stolens fremrykning til sin nuværende plads kunne vingerne genopsættes. Hovedistandsættelsen 1918–20 skyldes Peter Kristian Andersen i samarbejde med Niels Termansen og Kristian Due. I forbindelse med forundersøgelserne hertil blev fremdraget et englehoved, formentlig søndre sidevinges, i et murhul i koret.<sup>53</sup> Ved samme lejlighed valgtes det at genskabe tavlens oprindelige tekstudsmykning frem for at få et nyt alterbillede, hvilket på daværende tidspunkt ansås for at grænse til det umulige, da »Kunsten i Danmark er nede paa et Lavmaal som aldrig før«. <sup>54</sup> I forbindelse med supplerende farveundersøgelser blev bemalingen fra 1713 nærmere beskrevet, omfattende violet, grønt, cinnober, brunt og blågråt, laseret sølv og guld, med flerfarvet marmorering på topstykket. Herover var en grålig staffering med sort og gult samt øverst den 1878 nævnte egetræsstaffering.

To senmiddelalderlige *altertavlefigurer*, forestillende Maria med barnet og en skægget helgen (vel apostel eller profet), nævnes tidligst 1861–62 i kirken.<sup>12</sup> Heraf kan den førstnævnte, der på daværende tidspunkt fandtes ved opgangen til prædikestolen, principielt stamme fra den middelalderlige indretning, mens den anden, der var placeret i skibet, var anskaffet af kirkeejeren 1861.<sup>12</sup> Begge figurer blev 1930 overført til Struer Museum; herfra er den sidstnævnte dog bragt tilbage til kirken.

\**Jomfru Maria med barnet* (fig. 16), o. 1400, 100 cm høj, formentlig et regionalt arbejde tilskrevet samme mester som Madonnaerne fra \*Humlum (s. 1199) og Ferring kirker (Vandfuld Hrd.). Maria sidder frontalt på et tronsæde, idet hun med venstre hånd støtter det store, ranke barn, der sidder på hendes venstre knæ. Moderens tilstykkede højre arm har været rakt frem, men mangler nu ligesom det tilhørende attribut (vel et scepter).

Maria bærer en separat krone med spor efter seks spir, hvorfra det udslåede hår, samlet i fine snoninger, falder ned i nakken. Hovedet er let sænket, ansigtet tænksomt, øjnene umodellerede, næsen afslået, munden lille og hagen markeret. Den åbentstående kappe lader kjolen synlig fortil



Fig. 17. Helgenfigur, o. 1500. Løs figur, antagelig fra altertavle (s. 1150). Foto Arnold Mikkelsen 2009. – *Heiligenfigur, um 1500. Selbstständige Figur, vermutlich von einem Altarbild.*

og er fra højre side ført ind over skødet, hvorfra stoffet falder i knæfolder til skospidserne.

Barnet sidder med krydsede ben mellem moderens lår, idet højre fodsål er vendt opad, og holder med hænderne om en fugl, der må opfattes som en bogfinke. Jesusbarnets ansigt er fyldigt, håret kortklippet (til over ørerne) med en krans af lokker svarende til tidens burgundiske hofmode.

Tronsædet, med pude, har hulkantfremspring og to profiler. Marias krone har været tappet på (taphul ses), og bagsidens harmoniske udhuling er udført, dels med lige jern, dels med et hult, der

har været 7-8 cm bredt. Gennemskæringer er i ny tid lukket med to tøjklapper. En revne forløber fra det afrundede fodstykke til Marias venstre skulder.

Figurgruppen er dækket af slidte farver fra 1700-tallet, vel fra kirkens renovering, jf. ovf., og oprindelige spor efter farver og kridtgrund lader sig ikke konstatere med sikkerhed. Hudfarven er hvidlig, kronen forgyldt, håret brunt, kappen blå og kjolen rød; barnets kjortel er hvidlig og fuglen er blå.

En fugl som attribut til Jesusbarnet er ikke ualmindelig, specielt ikke i 1300-tallets italienske tavlemaleri og i parisiske elfenbensskæringer. Motivet har været opfattet som genreatigt, men rummer en række betydninger, der specielt er knyttet til bogfinken, og som bl.a. viser frem mod den forestående passion.<sup>55</sup> Motivet er sjældent i Danmark, men optræder så tidligt som o. 1250 ved en \*Madonna fra Nørre Løgum Kirke (DK Sjyll 1530, 1532).

De tre nævnte nordvestjyske Madonnaer er så beslægtede, at de må skyldes samme billedskærer. Deres forekomst i to naboherreder antyder, at værkstedet har været forholdsvis lokalt.<sup>56</sup> Blandt andre, dog lidt fjernerestående Madonnaer, kan nævnes eksempler i Hørup (Lysgård Hrd., Viborg Amt) og fra Oksby Kirke (DK Ribe 1396 ff.). I Struer Museum (inv.nr. 796).

*Helgen* (fig. 17), o. 1500, antagelig apostel eller profet, 72 cm høj, inklusive postamentet. Den stående figur, der mangler venstre hånd, har halvlangt hår og langt fuldskæg, skåret i skematiske bølgeriller. Fodlang kjortel med ensartede parallelfolder og folderig kappe, der ligger hen over venstre arm. Højre hånd fatter om en bog; nøgne fødder. Figuren er med tilhørende standflade placeret på et femsidede, profileret fodstykke. Bemalingen, som givervis er sekundær, ligger direkte på træet på en hvidlig oliegrundering og omfatter blå, grønt, rødt, brunt og karnationsfarve.

Som nævnt ovf. har figuren ingen oprindelig proveniens fra kirken. Den indgik 1930 i Struer Museums beholdning (inv.nr. 793),<sup>57</sup> men er siden efter en restaurering 1990 genopsat på kirkens nordvæg.<sup>58</sup>

*Altersølvet* stammer fra forskellig tid. *Kalken* (fig. 18), fra o. 1200-25, er et sjældent eksempel på romansk guldsmedekunst, der oven i købet har overlevet intakt. Den er 14,5 cm høj, foden cirkulær med smal standplade, skråkant og et lille graveret cirkelkors helt ude ved kanten. Skaftledene er formet som mangesidede polygoner med krydsgraving og en lille krave af stiliserede småblade; det øvre skaftled har en lidt større diameter end det nedre. Knoppen er linseformet, og det ligeledes glatte bæger er bredt med en let udbojet mundingskant.

Kalken, der udmærker sig ved sin sparsomme dekoration, har sine nærmeste sidestykker i Estvad (Ginding Hrd.) og Alstrup kirker (Hvetbo Hrd, Hjørring Amt, nu på Nationalmuseet, inv. nr. D 1834), hvor man finder tilsvarende skaftled med små bladkraver.<sup>59</sup> Den sidstnævnte er lidt rigere dekoreret end de øvrige, hvilket også gælder en række islandske kalke fra samme tid.<sup>60</sup>

Under bunden er graveret ejermærke med skriveskrift: »Resen Kirke«. Kalken blev med en tilhørende disk tidligst omtalt 1615-16, begge som værende af sølv.<sup>18</sup> Hermed må hentydes til den oprindelige *†disk* og næppe til en nyere *disk*, antagelig fra 1700-tallet, der har tværmålet 14,5 cm; denne (»Patillet«), som er udført i en søvlegring, nævnes 1808-09 som ringe og rustpletet,<sup>61</sup> men blev 1841 forgyldt.<sup>62</sup>

Et aflåst *futteral* eller skrin til alterkarrene fandtes 1862 i kirkesangerens stol (dvs. degnestolen),<sup>12</sup> antagelig identisk med den endnu bevarede \**kiste* (fig. 23), 1700-tallet, af fyr med jernbeslag. Kisten, 32 cm høj, 69×42 cm i længde og bredde, har fladt låg og diverse beslag, dels to omløbende bånd med hængsler, dels hjørnebeslag, bærehanke på kortsiderne og låsetøj i fliget rocailleindramning på forsiden. Stafferet i lys egetræsfarve. På Struer Museum (inv.nr. 801). *†Kalkklæde*. 1615-16 afregnedes for 'lærred over kalk og disk'.<sup>18</sup>

2) (Fig. 21), 1864, skænket det følgende år, 1865, af menighederne i Resen og Humlum som afskedsgave til sognepræst Karl Frederik Voigt. Den 23 cm høje *kalk* har cirkulær fod, flad knop mellem indknebne skaftled og højt bæger med hældetud. På foden er indgraveret en ranke af vedbend, mens bægeret har dekoration





Fig. 18. Senromansk kalk, tilhørende altersæt nr. 1 (s. 1150). Foto Arnold Mikkelsen 2009. – *Spätromanischer Kelch, zugehörige Altargeräte Nr. 1.*



Fig. 19. Altersæt nr. 1, nyere disk (s. 1150). Foto Arnold Mikkelsen 2009. – *Altargerät Nr. 1, neuere Patene.*

af vinløv som ramme om mindeskrift i fordybet skriveskrift: »Paaskjønnende Mindegave til Pastor Voigt fra Beboerne af Resen og Humlum, den 31<sup>te</sup> August 1865«. På bægereets underside er tre stempler: Københavnsmærke for 1864, gardejnstempel for Simon Groth og mestermærke for den københavnske guldsmed, Peter Louis Clement (*Bøje* nr. 1539). Ejermærke på fod som kalk nr. 1. Tilhørende kombineret *disk* og *oblatæske*, med tværmålet 12 cm og tilhørende låg. Både på fanen og låget er spinkle graverede bladranker, svarende til kalken. Endelig har låget en knop, formet som en vinranke, oprullet i spiral. Under bunden af disken og låget er stempler og ejermærker som på kalken.

En nyere *disk*, 18 cm i tværmål, er uden stempler.

*Oblatæske*, o. 1900, af sort (udvendig) og hvid (indvendig) porcelæn med forgyldt reliefkors på låg og tilsvarende guldkanter. 8,5 cm høj, 14 cm i tværmål. Under bund er mærke for Bing & Grøndahl. †*Oblatæske*. 1862 anskaffedes en æske til 150 kirkebrød; æsken, der vel var af blik (jf. s. 1201, Humlum), var sortmalet udvendig og hvid indvendig.<sup>47</sup>

*Sygesæt* (fig. 20), nyere, omfattende *kalk*, 11,5 cm høj med dekoration af båndflet på fod og

perlesnor på knop. Under fod er tre stempler: Tøtårnet mærke for sølvplet samt to fabrikmærker, »I« i skjoldformet felt og »HCD«; *disk*, med tværmålet 7,5 cm; *oblatæske*, 2 cm høj, 5,1 cm i tværmål og *vinflaske* af glas med sølvprop, 11 cm høj. I sort læderfutteral med for af blå fløjl.

*Alterkander*. 1) (Fig. 27), o. 1850, af tin, 28 cm høj, med svunget korpus og hank, af den i samtiden velkendte type (jf. s. 1063, 1115). Indgraveret ejermærke under bund. 1844 anbefaledes anskaffelsen af en alterkande,<sup>62</sup> der fra 1862 er registreret i *Synsprotokollen*.<sup>12</sup> Kanden, der ikke er i brug, opbevares hos graveren. 2) (Fig. 21), 1862, 27,5 cm høj. Den klassisk formede vinkande har på korpus indgraveret Thorvaldsens »Dagen«, mens hanken har vinløvsmykket Dionysosmaske i relief. Under bunden er tre stempler (fig. 55): Københavnsmærke for 1862, gardejnstempel for Peter R. Hinnerup og delvist udpudset mestermærke, muligvis for A. Schultz (jf. *Bøje* nr. 1543). Kanden, der erhvervedes på auktion 2001, blev renoveret samme år, jf. indskrift under bund sammen med ejermærke.

*Ske*, anskaffet 1903.<sup>12</sup> Den 13,3 cm lange ske har dobbeltriflet skaft og oval, perforeret laf. På skaftets bagside er to stempler, mestermærke for Carl M. Cohr, Fredericia, samt mærke for 11-løddigt sølv.

*Offerskål*, anskaffet 1907,<sup>12</sup> af sort og hvidt porcelæn med guldkors og -kanter. Under bund



Fig. 20. Sygesæt, nyere (s. 1152). Foto Arnold Mikkelsen 2009. – *Krankengerätesatz, neuer.*



Fig. 21. Altersølv, omfattende tv. altersæt nr. 2, skænket 1865 til kirkens sognepræst, Karl Frederik Voigt (s. 1151). Th. ses alterkande, udført 1862, nyere disk samt ske, anskaffet 1903 (s. 1152). Foto Arnold Mikkelsen 2009. – *Silberne Altargeräte Nr. 2, 1865 vom Gemeindepfarrer der Kirche, Karl Frederik Voigt, gestiftet. Rechts Altarkanne, 1862 hergestellt, neuere Patene sowie Löffel, angeschafft 1903.*

mærke for Den Kongelige Porcelænsfabrik. †Skål. 1915 omtales to skåle, vel den ovennævnte og en anden skål, dog af ukendt udformning.<sup>12</sup>

*Alterstager.* 1) (Fig. 22), o. 1550, tidligst nævnt 1618 og 1655 ('to små messingstager').<sup>18</sup> De 28 cm høje renæssancestager, der har profileret fod i tre afsæt og tilsvarende profileret lyseskål samt cylinderskaft med graverede dobbeltriller, middeles af flad knop. Lysetorn af messing. Stagerne er uden stempler eller indskrifter. 2) \*(Fig. 56), o. 1900, af fyrretræ, 48 cm høj. Stagen, der med to tilsvarende †stager 1930 deponeredes på Struer Museum (inv.nr. 800),<sup>63</sup> har formentlig været anvendt til montering af gravskjold (jf. fig. 48 og s. 1171).

*Syvstage*, nyere, 39,5 cm høj, med ottesidet, pyramidalsk opbygget fod i tre afsæt (jf. eksempel i Lomborg, o. 1900, s. 747). På fodleddets nedre del er indgraveret med skriveskrift: »Et taknemligt Ægtepar fra Resen«, mens der på fodens øverste led læses: »Tak for Guds Velsignelse gennem mange Aar«.

†*Alterbøger.* Anskaffelse af alterbøger og en bibel samt indbinding og reparation af kirkens graduale er nævnt hhv. 1626, 1633, 1635 og 1641.<sup>18</sup> 1655 omfattede beholdningen en alterbog, en gammel graduale, vel ovennævnte, og en gammel ubrugelig salmebog.<sup>18</sup>

*Messehagler.* Kirken har fire nyere messehagler i de liturgiske farver. 1) 1905,<sup>12</sup> skjoldformet, af



Fig. 22. Alterstager nr. 1, o. 1550 (s. 1153). Foto Arnold Mikkelsen 2009. – *Altarleuchter Nr. 1, um 1550.*

mørkerødt fløjl, kantet med guldgalonier og med rygkors af tilsvarende materiale; for af rødt bomuldssatin. Mærket »Dansk Paramenthandel Kjøbenhavn«. 2) Moderne, af gråligt silke med tilsvarende for. På ryg og forside påsyet vinkelkors i grønt, gyldent og gråt med kant af guldbort. 3) Moderne, af violet silke med for af tilsvarende stof. Rygkors af mønstervævede bånd og båndudsmykning på forside. 4) Moderne, af mønstervævet grønt silke med englemotiv, for ligeledes af grønt silke. Rygkors, dannet af bånd i rødt, violet, grønt og guld; på forside tilsvarende bånddekoration. Hagelen blev istandsat 1998.<sup>12</sup>

†*Messehagler og -skjorter.* 1615–16 nævnes udgifter til vask og syning af messeklæder, dog uden nærmere specifikation.<sup>12</sup> 1625 udførtes en messehagel, vel den samme, der 1655 omtales som 'en gammel messehagel' af blåt silke med broderet kors på; hertil hørte en, ligeledes gammel, messeskjorte.<sup>18</sup> En ny hagel anskaffedes 1694,<sup>29</sup> men omtales allerede 1702 som værende itu.<sup>29</sup> 1844

erhvervedes en hagel af rødt fløjl,<sup>62</sup> vel identisk med den omtalte af rødt silkefløjl med et forgyldt kors af bånd (dvs. guldgalonier), nævnt 1862.<sup>12</sup>

†*Alterskranke* (jf. fig. 11), 1891,<sup>12</sup> halvrund, flankeret af lige sidestykker med låger. Drejede balustre med terningkapitel, profilbase og skaftringe. Staffering i to nuancer af grågrønt med brun håndliste og teglrød læderpolstring på knæfald. På grund af svampeskader i korets bræddegulv anbefaledes skranken allerede fornyet 1895,<sup>12</sup> hvilket dog tilsyneladende ikke gennemførtes. Moderne *knæleskammel* med teglrød læderbetræk. †*Knæleskammel*, betrukket med rødt fløjl og besat med guldfrynse, antagelig identisk med den, der nævnes 1862.<sup>12</sup>

†*Alterskranke.* Tidligst nævnt 1835 i forbindelse med en ombetrækning af knæfaldet.<sup>62</sup> 1859–60 anbefaledes skranken fæstnet og det følgende år, 1861, overstrøget med mørk farve.<sup>47</sup> En omdannelse til halvrund form foresloges allerede 1878.<sup>12</sup>

†*Døbefont* (fig. 25), af granit, 88 cm høj, omfattende en romansk, stærkt ophugget kumme af lys rødlig og finkornet sten, og nyere fod af et lysere materiale. Den helt glatte kumme med tilhørende kort skaffled har ved mundingsranden indhugget profilkant til dåbsfadet. Foden, der er dannet som en keglestub, slutter sig direkte som en muffe til skaffet. 1590 betales muremesteren for at flytte fonten, vel fra den traditionelle placering i kirkens vestende, til en plads længere mod øst.<sup>18</sup> Opstillet ved korbuens nordvange. (†) *Fontefod* (fig. 57) muligvis middelalderlig, af granit, 43



Fig. 23. \*Kiste til opbevaring af altersølvet, 1700-tallet (s. 1150). Foto Hugo Johannsen 2010. Struer Museum. – \**Truhe für das Altargerät, 18. Jahrhundert.*





Fig. 24. \*Fontelåg, o. 1650 (s. 1155). Foto Jesper Nørsgaard Weng 2000. Struer Museum. – \*Taufdeckel, um 1650.

cm høj. Foden, der er dannet som en grofttillugget pyramidestub med skråt afhuggede hjørner, er opstillet omvendt. I overfladen er en cirkulær, formentlig sekundær, fordybning, 23 cm i tværmål, hvilket er mindre end selve kummens skaft. Det er antagelig denne, hvis bemaling 1887 afrensedes, idet den samtidig blev optrukket med cement.<sup>12</sup> I våbenhuset.

\*Fontelåg (fig. 24), o. 1650. Det 75 cm høje fontelåg af fyrretræ er dannet som en ottekantet pyramide, foroven afsluttet med en drejet, profileret knop. På siderne er påsat udskårne volutbøjler (to mangler) og ved fodlisten kuglespir (syv mangler). Staffering med grålig og rødbrun marmorering, samt vekselvis grøn og rød bemaling af bøjlernes kant. Låget, der er omtalt 1862,<sup>12</sup> blev 1930 deponeret i Struer Museum (inv.nr. 790). Restaureret 2005-06.<sup>64</sup>

*Dåbsfade.* 1) (Fig. 27), o. 1800, af messing. Det enkle fad, der er uden dekorationer og indskrifter, er formentlig identisk med det messingfad, der nævnes 1862.<sup>12</sup> Fadet er i hvert fald anskaffet efter 1702, da manglen af denne genstand dette år bemærkedes i regnskabet;<sup>29</sup> midlertidigt hen-

lagt på prædikestolens lydhimmel.<sup>65</sup> I dag opbevaret hos graveren. 2) (Fig. 28), 1961, af tin. Det enkle fad med tværmålet 64 cm har på fanen et ligearmet kors over graveret versalindskrift: »Resen Kirke 1961«. Under bund er stempel for Just Andersen, Danmark.

*Dåbskande* (fig. 28), anskaffet 1862,<sup>47</sup> af tin. Den 33 cm høje lågkande med svungent korpus og hank svarer til den velkendte nyklassicistiske version, som leveredes af hofgørtlermester Hans Høy, København (jf. s. 1063, Gudum). Kanden har dog tilsyneladende også været anvendt som alterkande, jf. fig. 48.

*Korbuekrucifiks* (fig. 26), o. 1700. Den ca. 135 cm høje Kristusfigur, der er skåret i en egeblok, sammenlimet af mindre dele, hænger i let strakte arme med hovedet hældende mod højre skulder. Øjnene med udboret pupil er let åbne ligesom munden, der med nedadvendte mundvige er stivnet i en smertefyldt grimasse. Den muskuløse krop, der danner et S-agtigt sving, idet venstre hofte samtidig er skudt let frem i forhold til den



Fig. 25. Døbefont, med romansk kumme og nyere fod (s. 1154). Foto Arnold Mikkelsen 2009. – *Taufstein, mit romanischem Becken und neuerem Fuß.*



Fig. 26. Korbuekrucifiks, o. 1700 (s. 1155). Foto Arnold Mikkelsen 2009. – *Chorbogenkruzifix, um 1525.*

højre, har et tydeligt barokpræg;<sup>66</sup> det folderige lændeclæde er samlet med en knude og nedhængende snip på venstre hofte. Fødderne er sammenføjet med en facetskåren nagle, svarende til hændernes. Det antageligt sekundære korstræ er glat uden dekorationer.

Kristusfiguren er dækket af en mellembrown lasurfarve på en lysere brun bundfarve, udført med

en skummet ådringsagtig teknik. I forbindelse med den seneste restaurering blev påvist en ældre brun bemaling på partiel kraftig kridtgrund.<sup>67</sup> Korstræet har en grågrøn bemaling. Krucifikset er antagelig samtidig med eller lidt ældre end den 1713 opsatte korbuebjælke (se denne). 2004 restaureredes krucifikset, idet korset nymaledes og selve figuren behandledes med en voksmattering.<sup>68</sup>

Krucifikset var ifølge *Löffler 1879* opsat i sydkapellet, men er siden monteret på sin nuværende plads på skibets nordvæg.

(†) *Korbuebjælke* (fig. 29–30), stafferet 1713, muligvis af Christen Sørensen ifølge malet årstal og signatur, som del af en donation fra Jens Lauridsen Wandborg og Anne Marie Madsdatter (jf. s. 1143).

Den 360 cm lange bjælke har affaset kant og tresidet afslutning med huller til ophængning. Bjælken, der har bemaling på begge sider, har på forsiden, vendt mod menigheden, en todelt tekst, der midtdeltes af †korstræet, der var ca. 11 cm bredt. Indskriften er udført med gullighvid kursiv og enkelte versaler på sort (forside) og rødlig bund (bagside); bjælkens kanter er lyst turkisgrønne. På forsiden læses:

»Korsfæste Jesu Gud og Mand, min eniste forløser  
See ieg med poenitentzis Vand min nød for dig  
udøsser:«

»Jeg kaster mig næd til din food, Tag mig i dine arme!  
Og for din død og Korsis blood Dig ofver mig  
förbarme.

P. Nygaard«



Fig. 27–28. 27. Dåbsfad nr. 1, o. 1800, og alterkande, o. 1850 (s. 1155, 1152). 28. Dåbsfad nr. 2 og dåbskande, anskaffet 1862 (s. 1155). Foto Arnold Mikkelsen 2009. – 27. *Taufschüssel Nr. 1, um 1800 und Altarkanne, um 1850.* 28. *Taufschüssel Nr. 2 und Taufkanne, angeschafft 1862.*



Fig. 29. Interiør mod øst med midlertidig opsætning af kirkens (†)korbuebjelke fra 1713 (s. 1156). Foto Arnold Mikkelsen 2009. – Inneres gegen Osten mit vorläufiger Anbringung des (†)Chorbogenbalkens der Kirche von 1713.

På bagsiden, vendt mod alteret, læses tilsvarende, idet det bemalede felt er reduceret i begge sider ved opsætningen i korbuens åbning (jf. fig. 29):

»Gud til ære, Dette hans huus til Prjydelse og andre til et got exempel, Hafver Seig' Jens Lauridtsen Wandborg og hans elskelige Kiæreste Anne Marie Maatzdatter,/ Ladet Denne Kierkis ornamenten in alles Reparere og Stafere in Juli Aar 1713: Icke os, Herre, Icke os, Men gif dit navn ære, for din Naade og Sandheed Psal: 115 (Sl. 115,1)/ Christen Sørensen«.

Den indholdsrige tekst refererer dels til Jens Wandborg og hustrus donation, dels til selve skrif-

temålet, der i samtiden gennemførtes både som en åben, offentlig handling, idet den angrende var placeret under korbuen, vendt mod menigheden, og i privat afsondrethed i den lukkede skriftestol ved korets nordøsthjørne.<sup>69</sup> Indskriftens forfatter var kirkens daværende sognepræst, Peder Nygård (virksom 1701-19), mens maleren – eller kirkeværgen – antagelig er identisk med den Christen Sørensen, der signerede bagsidens tekst under giverindskriften.<sup>70</sup>

Prædikkestol (fig. 31), o. 1800. Den nyklassicistiske prædikkestol, der er udført som del af Hans Chri-

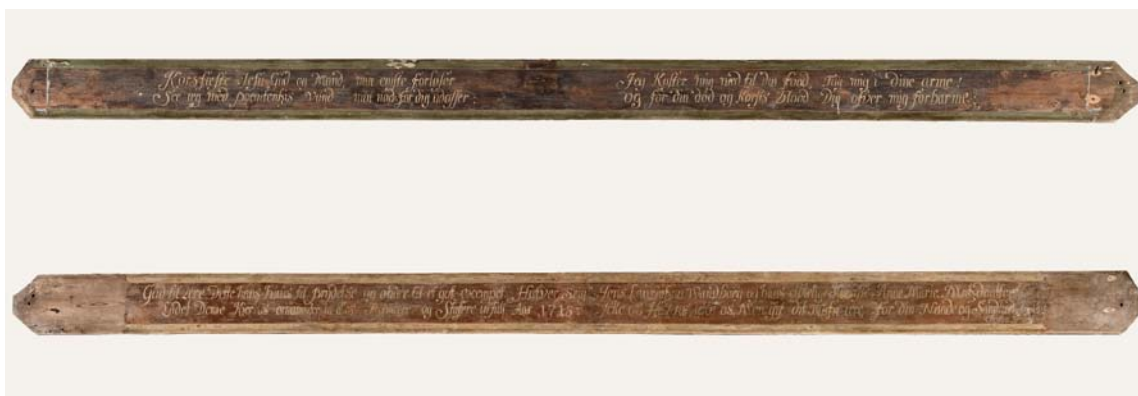


Fig. 30. (†)Korbuebjelke, bekostet 1713 af Jens Lauridsen Wandborg og hustru, med tekst af sognepræst Peder Nygård og staffering antagelig udført af Christen Sørensen (s. 1156). Foto Arnold Mikkelsen 2009. – (†)Chorbogenbalken, 1713 gestiftet von Jens Lauridsen Wandborg und Gattin, mit Text von Gemeindepfarrer Peder Nygård und Bemalung vermutlich von Christen Sørensen.





Fig. 31. Prædikestol, o. 1800 (s. 1157). Foto Arnold Mikkelsen 2009. – *Kanzel, um 1800.*

stian Rosenbergs gennemgribende renovering (jf. tårn s. 1138, skriftestol s. 1161 og gravsten, s. 1170), omfatter en rektangulær, firsidet kurv, båret af en jonisk pille, med rygskjold, lydhimmel og opgang (delvist fornyet); de førstnævnte dele er smykket med et broget repertoire af klassicerende ornamentter. Kurvens felter har på forsiden ege-

løvskrans om det centrale profilindrammede felt, der smykket af perlesnore, mens siderne og hjørnefremspringene har bladsnore og -stave. Fod- og topfrisen har hhv. flettebånd (entrelacs) mellem hvirvelrosetter og takfrise under den fremspringende tandsnitsgesims, ligesom kannelurer smykker rygskjoldet og lydhimlens gesims. Under him-





Fig. 32. Indre, set mod øst, o. 1900. – *Kircheninneres gegen Ost um 1900.*

len hænger Helligåndsduen, mens Lovens Tavler, en (Dommedags)basun og et opstående kors, alt sammenholdt af en laurbærkrans, pryder oversiden. Opgangen har tætstillede, gennembrudte arkader. Stafferingens grundfarve er rødbrun, kontrasteret med grågrønt, sort, højrodt og okker samt spredt forgyldning. Et Jesumonogram, vel sekundært, i fraktur på sort bund i kurvens midtfelt udgør stolens eneste indskrift.

Stolens enkle 'kasseform' er en variation over den oftest tøndeformede nyklassicistiske prædikestolstype (jf. Vor Frelzers Kirke, København, 1773, *DK KbhBy* 2, 572), men genfindes i en nøje beslægtet og samtidig udgave i Skjoldborg (Hundborg Hrd., Thisted Amt, jf. *DK Tisted* 409).<sup>71</sup> Ligheden, både med selve kurvens dekoration og navnlig med himlens udformning, gør det nærliggende at tilskrive de to eksempler til samme mester. Som det er karakteristisk for samtiden, er selve udsmykningens motiver be-

grænset til få, men markante kristne 'trofæer' eller symboler. Disse henviser til Loven, konkretiseret i gengivelsen af Moses' to tavler, til Nåden ved Jesus Kristus, legemliggjort i korset og Jesumonogrammet, og til Dommen, som anskueliggjort af basunen. Dertil følger sig laurbær- og egeløvskransene, der begge traditionelt benyttes som signaturer for triumf og udødelighed.<sup>72</sup>

Prædikestolens udførelse er ikke nærmere arkivalisk belyst. 1859-60 anbefaledes himlen repareret, mens bogstolen 1861-62 fik beklædning af rødt fløjl, svarende til alterklædet.<sup>47</sup> En tilhørende 'meget bred' *†skammel* er omtalt 1862.<sup>12</sup> Stolen, der på et tidspunkt, da nyklassicismen føltes meget forældet, af *Löffler 1879* karakteriseredes som 'et meget tarveligt (...) arbejde', fik året forinden, dvs. 1878, egemaling og forgyldning.<sup>12</sup> 1893 var prædikestolshimlen midlertidigt henlagt på loftet,<sup>12</sup> mens opgangens østvendte rækværk blev fjernet.<sup>12</sup> Problemer med svampeangreb med-

førte 1898 atter fornyelser ved opgangen.<sup>12</sup> Som en konsekvens af forskellige udtørringsskader gennemgik stolen en større istandsættelse 1987. Opstillet ved triumfvæggen sydside.

†*Prædikestol*, 1610-12, omfattende selve stolen med tilhørende himmel og opgang. Arbejdet med prædikestolens udførelse er fyldigt omtalt i kirke-regnskaberne med registrering både af material-indkøb og arbejds løn til håndværkerne. Blandt posterne var betaling til en snedker fra Lemvig, der modtog 15,5 dlr. for arbejdet, hvortil kom udgifter, dels for at tinge med mesteren, dels for transportudgifter, både 'da han tog mål på prædikestolen', og da stolen på to vogne transporteredes til kirken fra værkstedet i Lemvig. Involverede var også en tømrer, som medvirkede ved udførelsen af stolens bund og himmel, foruden to smedekarle og en murer, der huggede hul i muren (vel i triumfvæggen) og bistod ved stolens

opsætning.<sup>18</sup> Stafferingen, både af stol og himmel, gennemførtes dog først 1624.<sup>18</sup> 1700 nævnes opgangen som brøstfældig.<sup>28</sup> De tiltagende mangler, der også noteredes 1702, omfattede da ikke blot trappen, der nu var så skrøbelig, 'at man moxen (dvs. nærmest) må krybe derpå', men også selve stolen, som var så forfalden, at 'man næppe uden fare kan stå derpå'.<sup>29</sup> 1703 udbedredes skaderne på stolen og trappen af Poul Snedker fra Lemvig; himlen er dog ikke omtalt og kan være kasseret inden da.<sup>29</sup>

*Stolestader* (fig. 11), nyere.<sup>73</sup> Stolene, der er opstillet i fire blokke, hhv. i skibet og i sydkapellet, har gavle med trekantede topstykker, hvori reliefkors, over en takfrise, ganske svarende til prædikestolen. For- og rygpanelerne har tværrektangulære fyldingsfelter. Stafferet 1992 i lys- og blågråt samt hvidligt; korsdekorationen er dog forgyldt.

†*Stolestader*. Tidligst nævnt 1590 i forbindelse med udgifter til træ og arbejds løn, formentlig hertil, beregnet til to snedere i 26 søgnedage.<sup>18</sup> 1597-98 afregnedes desuden for knapper til stolene.<sup>18</sup> 1614, 1615-16 og 1623 noteredes mindre reparationsarbejder, sidstnævnte år for at 'omsætte' to stole i 'korskirken', dvs. i sydkapellet.<sup>18</sup> 1632 blev gulvet under alle kvindestolene om-lagt. 1700 karakteriseres stolene som brøstfældige,<sup>28</sup> men først 1711 udbedredes både mands- og kvindestolene, der på dette tidspunkt karakteriseredes som 'ganske løse, nedfaldne og forrådnede'.<sup>29</sup> 1862 anskaffedes fodskamler i samtlige stole,<sup>47</sup> der på daværende tidspunkt var forsynet med faste rygstød;<sup>12</sup> disse sænkedes dog 1877, så overkanten kun var 16 tommer højere end bænken. Samtidig blev alle stole egemalet, en staffering, der fornyedes 1902.<sup>12</sup> Som vist på fig. 48 havde stolene gavle med trekantet topstykke over et indskåret skaffled.

†*Lukkede stole*. Et antal lukkede stole, placeret øverst i kirken, er omtalt 1862, jf. også fig. 48.<sup>12</sup> 1906 nævnes desuden en lukket stol i kirkens vestende op ad gavlen.<sup>12</sup> Fra en af disse, anvendt som herskabsstol, hidrører antagelig en (†)dør (fig. 33), med staffering fra 1770, signeret af »SR«, maleren eller tekstens forfatter; 103×70 cm, med spejlfyldning i profilindrammet felt og antagelig samtidigt



Fig. 33. Dørfelt fra †lukket stol med indskrift, 1770 (s. 1160). Foto Arnold Mikkelsen 2009. - *Türflügel, vielleicht aus einem †Herrschaftsstuhl, mit Inschrift, 1770.*

låsebeslag. I fyldingen, der er indrammet af lys ådret egestaffering, er påmalet rimet indskrift i okkergul kursiv med enkelte kursiverede versaler på sort bund:

»Den Gud der Kalder sig  
De Frommes Soel og Skiold  
    Bevare naadelig  
    Udi sin Barm og Vold  
    Det dydig Ægte=Par  
Som den(n)e Stool har bygt  
    Og Kirken ziiret har!  
Gud! Lad Dem leve trygt!  
Med Velstand, Glæde, Fred  
    Bepryd Du Deres Boe  
Og giv Dem Siden Sted  
    I Ævighedens Roe.  
    Anno 1770.  
    SR fecit«

*Skrifte- og præstestole.* 1) (Fig. 35), o. 1800. Stolen, som oprindelig var opstillet i korets nordøsthjørne og antagelig har haft en samtidig pendant til degnen eller kirkesangeren i syd (jf. ndf.), er formet som et afskærmet indelukke, dannet af



Fig. 34. Præstestol, 1800-tallet, tidligere i Struer Museum (s. 1161). Foto Jesper Nørgaard Weng 2000. – *Priesterstuhl, 19. Jahrhundert.*



Fig. 35. Skriftestol, o. 1800 (s. 1161). Foto Arnold Mikkelsen 2009. – *Beichtstuhl, um 1800.*

to vinkelstillede panelvægge med gittervinduer og en svungen gavl. Indgangspartiet, der tidligere vendte mod vest (jf. fig. 48), har enkle sidepilastre og nedhængende, kvastbesatte bånd, opbundet i sløjfer; øverst er en svungen prydgavl med tandsnitsgesims. Sidepanelet, som oprindelig omfattede to fag, har kvadratisk fyldingspanel og gittervindue dannet af sammenflettede bånd, ganske svarende til forsiden. Staffering i rødbrunt med enkle grågrønne accenter og spredt forgyldning. Prydgavlen har skyformation i stråleglorie.

Stolen, der formentlig var en del af pastor Rosenbergs fornyelse af inventaret, blev 1895 udflyttet fra væggen og renoveret i forbindelse med korets istandsættelse.<sup>12</sup> 1911 fik den sin nuværende plads i korets nordvesthjørne, idet den bageste halvdel samtidig fjernedes, og døren vendtes mod syd.<sup>12</sup>

2) (Fig. 34), 1700-tallet. Stolen, der er udformet som en vrå- eller hjørnestol, har rocailleor-





Fig. 36. †Orgel fra 1920, placeret på kirkens vestpulpitur (s. 1162, 1164). Foto Annelise Olesen 1973, i Den Danske Orgelregistrant. – †Orgel von 1920, platziert auf der Westempore der Kirche.

namentik på det forreste svajede ben samt buet kopstykke og armlæn. Brunstafferet med grønne, gule og røde detaljer; rødbrun læderhynde. Stolen, der trods sit rokokopræg kan være udført samtidig med den ovennævnte og måske endda have været placeret heri, var midlertidigt deponeret i Struer Museum (inv.nr. 195), men findes nu atter i kirken, opstillet i korets nordøsthjørne.

†Skrifte- og præstestol. 1614 betales snedkeren for en ny skriftestol.<sup>18</sup> Stolen manglede dog 1700<sup>28</sup> og endnu 1702.<sup>29</sup>

†Degnestol. Anskaffet 1614 samtidig med skriftestolen.<sup>18</sup> 1844 omtales kirkesangerens bemalede stol, antagelig en pendant til den yngre skriftestol (jf. ovf.) i koret.<sup>62</sup> Endnu nævnt 1862 som placeret i korets sydside;<sup>12</sup> dog foresloges den fjernet sam-

men med to andre stole fra koret 1878, hvorefter kirkesangeren skulle have plads i det øverste stolestade.<sup>12</sup> Ændringen gennemførtes dog først o. 1910, idet stolen deponeredes på kirkeloftet.<sup>12</sup>

*Bænke.* I forbindelse med fjernelsen af kalkkullen i våbenhuset (s. 1138) anbefaledes 1855-57 opstilling af 'to anstændige oliemalede træbænke',<sup>47</sup> måske identiske (eller kun én af disse) med to gråmalede bænke i våbenhuset, den ene udformet som en lågbænk.

*Kiste,* jf. s. 1154.

†*Monstransskab.* Kirkens middelalderlige monstrans(skab) nævnes endnu 1625 og 1633 i forbindelse med anskaffelse af låsetøj hertil.<sup>18</sup>

*Pengebeholdere.* Til højre for kirkens indgang er på nordvæggen ophængt en moderne *pengeblok* af patineret egetræ med pengerrille på oversiden og fordybet versalindskrift på forsiden: »Tjen Herren med glæde«. †*Pengebøsser*, af jernblik, begge forsynet med lås, er nævnt 1862 ved kirkens udgang.<sup>12</sup>

*Dørfloje.* 1) O. 1850, gråmalet fløjddør mellem skib og våbenhus. 2) Nyere, gråmalet, enkeltflojet dør, placeret som yderdør, hidrører antagelig fra hovedrestaureringen o. 1962. En †*dørfloj* fra det ældre sakristi nævnes i en indberetning 1934 fra Johannes Buchholtz vedr. genstande fra kirken, overført til Struer Museum. Nærmere kendskab til den senere placering af dørflojen, der muligvis også kunne hidrøre fra en †therskabsstol (jf. ovf.), savnes dog.<sup>74</sup>

*Orgel* (fig. 37), 1980, med otte stemmer, ét manual og pedal, bygget af Th. Frobenius & Sønner, Kgs. Lyngby. Disposition: Manual: Gedakt 16', Principal 8', Rørfløjte 8', Oktav 4', Kobbelfløjte 4', Spidsfløjte 2', Mixtur. Pedal: Subbas 16'. Koppel M-P. Facaden, som er tilpasset prædike- og skriftestolens nyklassicistiske stil, er genanvendt fra kirkens tidligere †orgel i omdannet skikkelse.<sup>75</sup> Stafferingen, der harmonerer med det øvrige inventar, omfatter blågrønt og gråt med accenter af rødt og spredt forgyldning. †*Orgel* (fig. 36), 1920, oprindelig med seks stemmer, oktavkoppel og svelle, bygget af Horsens Orgelbyggeri ved M. Sørensen.<sup>76</sup> Efter en ombygning 1960, udført af A. Zachariasen & Søn, Århus, lød dispositionen (fem stemmer): Bordun 16', Principal 8', Gedakt 8', Fløjte 4', Oktav 2'; svelle. Pneumatisk aktion,





Fig. 37. Interiør mod vest. Foto Arnold Mikkelsen 2009. – *Inneses gegen West.*



Fig. 38. Kirkestævnetavle, 1700-tallet (s. 1164). Foto Arnold Mikkelsen 2009. – *Tafel vom Kirchentreffen*, 18. Jahrhundert.

bælgventilvindlade. Facaden, der indgår i det nuværende orgel, havde attrappiber af sølvbronzeret træ. På vestpulpituret; spillebordet var placeret i orgelhusets søndre gavl.<sup>77</sup>

*Orgelpulpitur* (fig. 36-37), 1920, opført til Torgel.<sup>12</sup> Pulpituret, der er opsat i kirkens vestende, hviler på to kraftige piller, smykket med udsparet trepasornament. Brystværket har fyldingsfelter med afskårne hjørner. Turkisgrøn og lysegrå staffering.

*Salmenummertavler* (jf. fig. 11), o. 1900. Fire ensartede tavler med trekantet topgavl og messingtal til ophæng, er antagelig identiske med dem, der anbefalede anskaffet 1899, jf. ndf. Lys turkis staffering med røde kantlister. 1899 foresloges erhvervelsen af seks tavler, dobbelt så store som de ældre.<sup>12</sup> 1915 var antallet reduceret til fem.<sup>12</sup> †*Salmenummertavler*. 1874 anskaffedes seks nye nummertavler.<sup>12</sup>

*Præsterækketavle*, udført og skænket 1991 af to lokale håndværkere.<sup>78</sup> Den højrekanterede tavle

har trekantgavl, hvori strålesol, samt profilramme med diamantbosses på hjørnerne. Grå med detaljer i blå, grønt, rødt og gyldent. Indskrift med sort fraktur. Ophængt på sydkapellets sydvæg.

*Kirkestævnetavle* (fig. 38), 1700-tallet. Tavlen, der har buet overdel med hul til ophæng, er stafferet i rødbrunt og bærer indskrift i hvid kursiv: »til



Fig. 39. \*Detailje af herme, o. 1700 (s. 1165). Foto Jesper Nørgaard Weng 2000. – \**Herme, Detail, um 1700*.



Kjerkstævne«. På skibets nordvæg, th. for indgangen.

En løs *\*hermefigur* (fig. 39), o. 1700, af eg, 112 cm høj, har groft skåret, turbanprydet hoved, halvlangt lokket hår, fliget krave og krop med ringbælte, alt placeret på et lavt, ornamentprydet skaft. Staffering i rødt, hvidt og grønt. Figuren kan (med en pendant) have smykket en *†herskabsstol*, et pulpitur eller et epitafium. Nu i Struer Museum (inv.nr. 797).

*Belysning.* Kirken har fire nyere *lysekroner* (jf. fig. 11, 37). Heraf er skibets to kroner begge skænket 1939 af private givere og af ensdannet udformning, med 3×6 s-svungne arme og glat hængekugle, afsluttet i ring. På den østligste læses med fordybede versaler: »Skænket af Philipsen og Co.Viborg 1939«, mens den vestlige har tilsvarende indskrift: »Skænket af Christine og L. C. Nielsen Vinderup 1939«. I koret ses en seksarmet krone med glat hængekugle, mens en tilsvarende femarmet er ophængt i sydkapellet. Et antal lampetter, hhv. med fem (to eksemplarer i koret), tre (syv i skib og sydkapel) og to arme (to ved orglet) er ligeledes anskaffet i nyere tid, heraf tre i 1989 og to i 1992.

*Kirkeskib* (jf. fig. 11), 1973, skænket af Resen og Humlum Sparekasse og udført af modelskibsbygger Ivar Sørensen, Espergærde, som angivet på tilhørende messingplade. Skibet, der er udført som en model af vikingeskibet 'Skuldelev III',<sup>78</sup> er ophængt i sydkapellet.

*†Begravelsesudstyr.* 1625 anskaffedes en ny ligbære,<sup>18</sup> der 1703 forsynedes med en (bære)arm.<sup>29</sup> 1862 noteredes jordpåkastelsesudstyr og to løse træskamler i våbenhuset.<sup>12</sup> Et antal 'gamle og skæmmende' *mindekranse* anbefaledes fjernet 1911.<sup>12</sup>

*Klokke* (fig. 40), o. 1500. Den indskriftløse klokke (Uldall, *Kirkeklokker* 133) har tværmålet 80 cm og profilringe, både ved overgangen mellem slagring og legeme samt om halsen. Klokken er ophængt i en nyere slyngebom af eg.

1591 og 1594 ses smede- og tømmerudgifter, både i forbindelse med en reparation af selve klokken og af klokkestolen. I forbindelse med arbejdet betaltes 'en tønde øl for klokke(n) at ophænge'.<sup>18</sup> 1875 fornyedes klokkestolen,<sup>12</sup> mens en reparation af selve klokken gennemførtes 1980 ved firmaet Thubalka, Vejle.



Fig. 40. Klokke, o. 1500 (s. 1165). Foto Arnold Mikkelsen 2009. – *Glocke, um 1500.*

## GRAVMINDER

*Epitafier og mindetavler.* 1) (Fig. 41), o. 1600 over Poul Hanssøn (Hansen), *\*1532* som søn af Johanne(s) Andreæ f. Vedlejus (Hans Andersen Vedel), hans forgænger i embedet, kapellan i fem år hos denne og fra 1560 til sin død sognepræst i Resen og Humlum. *†4 sept. 1600.*

Den kvalitetsprægede indskrifttavle, der er hugget af rødbrun kalksten, måler 173×110 cm. Stenen er flækket hen over midten. Det centrale skriftfelt i smal kartoucheramme med fembladet roset er under en skyformation med sol, måne og otte sekstakkede stjerner indsat i en triumfbuelignende indramning. Joniske søjler med beslagværkssmykkede prydbælter både om nedre og øvre skaftled bærer et bueslag, ligeledes med indskrift, øverst en slutsten med diamantbosse under en femtakked krone. I sviklerne ses nøgne

genier, der holder palmegrene og laurbærkranse. Fodstykkets frise mellem de med diamantbosser prydede søjlepostamenter har ligeledes indskrift, midtdelt af et emblemagtigt våbenskjold, hvori lam, der springer hen over en flod; i munden holder lammet en kvist, mærket »V«, et bogstav, der yderligere ses på kroppen og ved forbenene, utvivlsomt som en hentydning til de tre 'v' er i Joh. 14,6 for »Via, Veritas et Vita« (vejen, sandheden og livet), som angivet i fodfeltets tekst. På samme måde er betydningsindholdet af duen og slangerne forklaret i det efterfølgende skriftsted fra Matt. 10,16, hvor apostlene (og dermed også kirkens sognepræster) opmuntres til at efterligne disses snilde og retsindighed (jf. ndf.).

Mindetavlen er smykket af en række indskrifter, angivet på latin (med et enkelt græsk ord) med smukt formede fordybede versaler og på dansk med tilsvarende frakturer. På selve skrifttavlen læses øverst i rimede strofer:

»Der jeg Poul Hanssøn havde tient,  
I Guds ord ok det trolig meent,  
I Vinter fyrrretii' ok fem:  
Jeg levd' end tre ok tiv' for dem:  
Tog Gud miin sjel, her hvil' miin been,  
Til de opst[aa] foruden meen.«

Efter en bladkartouche, der i enderne afsluttes med dragehoveder, læses på latin (og græsk):

»Natus erat anno Jesu Christi  
MDXXXII patre D. Johan=  
ne Andreae f. Vedlejo, qvi præ  
erat eidem officio ab anno  
MDXIII ad MDLX filio  
συνεργω annis V, obiit  
avtem anno MDC IVVIIbris.  
(Han var født i Jesu Christi år  
1532 af faderen, Hr. Hans  
Andersen Vedel, som tidligere  
sad i det samme embede fra år  
1513 til 1560, idet sønnen  
var medhjælper i fem år, men  
han døde år 1600 4. september).«

I bueslaget står, om end delvis beskadiget, følgende latinske tekst:

»D[. Pavl]vs Iohann: f. eccleesi=ast(icus) in Resen et Hvmlom (Hr. (Poul) Hansen præst i Resen og Humlum)«.

I fodstykkets frisefelt er på latin i fire lodrette spalter anført et skriftsted og en religiøs sentens:

»Ego svm via«  
»et veritas et vita sic edixit ipse agnus dei«  
»fiatis ergo prvdentes vt serpentes et«  
»vt colymbae simpl[ice]s«

(Jeg er vejen og sandheden og livet (Joh. 14,6). Således sagde Guds lam selv: I skal derfor blive snilde som slanger og enfoldige som duer (Matt. 10,16)).

På fodlisten herunder er sammenskrevne initialer for tre af Poul Hansens sønner, der alle videreførte slægtstraditionen som præster og teologer; i midten under skjoldet ses »HPR« for den navnkundige Hans Poulsen Resen (1561-1638), professor i teologi ved Københavns Universitet, senere Sjællands biskop samt, muligvis, teksternes forfatter;<sup>79</sup> i højre hjørne »BPR« for Bertel Poulsen Resen (-1597-o. 1638), præst og kirkevæрге i Resen og Humlum, samt overfor tv. »CPR« for Christen Poulsen Resen (-1601-41), præst i Vestervig.

Den fornemme mindesten er i første række et monument over embedskontinuiteten fra far til søn, en række, der ved stenens udførelsestid allerede talte tre generationer, men som skulle videreføres helt frem til 1699 (Christian Godskesen Resen, †1699) – en usædvanlig 'regeringstid' for en præsteslægt, der i fem generationer eller omtrent 200 år havde betjent samme kald, »hvilket och mine Forfædre aff Reseniorum Afkom fra Reformationens Tid Søn effter Søn haffver nøtt och betient«, som det selvbevidst fremhævedes af sidstnævnte 1671.<sup>80</sup> Derimod er det bemærkelsesværdigt, at hverken brødrenes mor, Johanne Bertelsdatter (†1578), eller Poul Hansens anden hustru, Karine Jørgensdatter (dødsår ukendt), er anført.<sup>81</sup>

Epitafiet var tidligere opsat i sydøsthjørnet (*Løffler 1879*) af sydkapellet, dog i en placering, hvor

Fig. 41. Epitafium, o. 1600, over sognepræst Poul Hansen (†1600), opsat af senere biskop Hans Poulsen Resen og hans to brødre, sognepræsterne Bertel og Christian Poulsen Resen (s. 1165). Foto Arnold Mikkelsen 2009. – *Epitaph, um 1600, für Gemeindepfarrer Poul Hansen (†1600), aufgestellt von Bischof Hans Poulsen Resen und seinen zwei Brüdern, den Gemeindepfarrern Bertel und Christian Poulsen Resen.*





Dni Joh: Jørg: hougssøn: hvide: licent:  
 i: Gæst: ind: vsk: det: trohg: meent:  
 i: vnder: sy: reder: of: h: fem:  
 Jørg: leud: end: tre: vsk: hie: for: dem:  
 Jørg: sand: vnder: hie: hie: mian: been:  
 i: det: on: hie: for: id: at: vnder: u:  
 NATUS ERAT ANNO JESU CHRISTI  
 MDLXXII PATRE D JOHAN:  
 NE ANDREAE F. VEDLEIO, QUI PRÆ:  
 ERAT EIDEM OFFICIO AB ANNO  
 MDLAD. CID DLX. FILIO  
 SYNEPTO. ANNIS V. OBIIT  
 IN TEM. ANNO CID DC. IV. VHBIS.

HIC ERGO VOBIS  
 SVAVITER SC: EDN:  
 N: SVAVITER BE:  
 HIS ERGO VOBIS  
 PRUDENTES ET SAPI:  
 ENTES ESTE



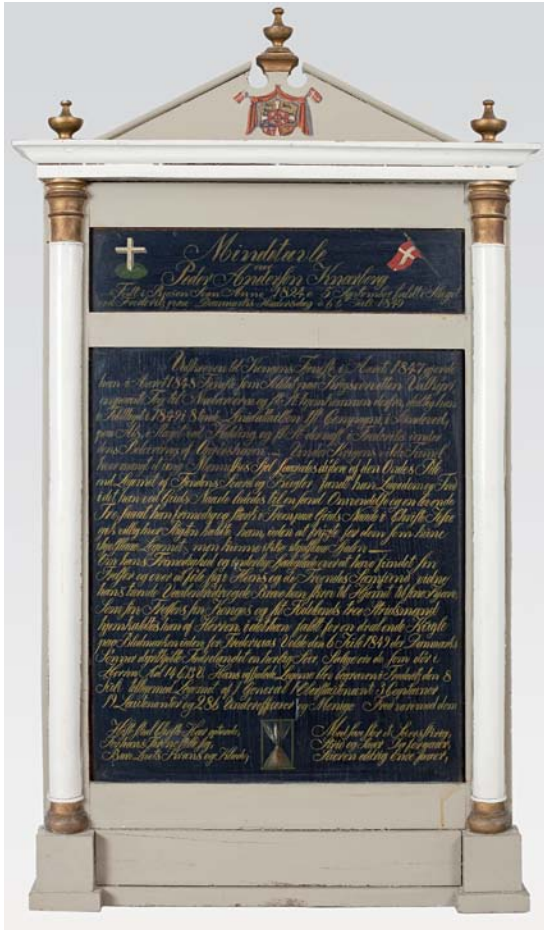


Fig. 42. Mindetavle, o. 1849, for Peder Andersen Knarberg (†1849), faldet i krigen uden for Fredericia (s. 1168). Foto Arnold Mikkelsen 2009. – *Gedenktafel, um 1849, für Peder Andersen Knarberg (†1849 in der Nähe von Fredericia).*

indskriften delvis var dækket.<sup>82</sup> Muligvis fandtes monumentet og den tilhørende ÷begravelse dog oprindelig i koret.<sup>83</sup> Som det påpegedes 1732, var Hans Poulsens »Epitaphii Liigsten og begravelse« på dette tidspunkt uretmæssigt blevet »obscureret« (dvs. skjult) af 'de wandborrigers' begravelse, dvs. begravelsen og monumentet for Jens Lauridsen Wandborg og hustru i sydkapellet.<sup>84</sup> Her var det endnu placeret 1928.<sup>85</sup> I dag indsat i den blændede tårnarkade under orgelpulpituret.

2) (Fig. 42), o. 1849, over Peder Andersen Knarberg, \*i Reesen (Resen) Sogn 5. sept. 1824, †6. juli 1849 efter at være ramt af »en dræbende Kugle paa Blodmarken uden for Fredericias Vol-

de (...), der Danmarks Sønner dyrtkjøbte Fædrelandet en herlig Seir.« Begravet i Fredericia 8. juli s.å. »tilligemed Legemet af 1 General(,) 1 Oberstlautenant(,) 3 Captainer(,) 19 Lautenanter og 286 Underofficerer og Menige«.

Mindetavle, af fyrretræ, 121×64 cm. De to skriffelter er indsat i en arkitektonisk ramme med to spinkle toskanske søjler, der bærer en trekantfronton, i midten gennembrudt af et topstykke med vaseformet afslutning, svarende til andre topprydelser på hjørnerne. Stafferingen står i gråt og hvidt med forgyldning af de dekorative led. Midt på topfeltet er et Dannebrogssmykket Rigsvåben. Indskrifterne i de to felter er malet med gul skriveskrift på sort baggrund; foroven ses tv. et kors på en græstue og th. et Dannebrogssflag, mens et timeglas nederst midtdeler tekstens sidste tre linjer. Af den udførlige levnedsskildring over den afdøde fremgår, at han blev udskrevet som soldat 1847 og det følgende år gjorde tjeneste på krigskorvetten Valkyrien på et togt til Nicobarerne. Siden kæmpede han i 8. linjebataljons 1. kompagni, bl.a. i Sundeved på Als og ved Kolding samt senest ved det belejrede Fredericia. Efter personalia et skriftsted (Åb. 14,13) og et rimet mindevers i seks strofer:



Fig. 43. \*(†)Epitafium nr. 1, 1700-tallets 1. halvdel, over ubekendt, muligvis fragment af ÷epitafium over Jens Lauridsen Wandborg (†1716) (s. 1169). Struer Museum. Foto Jesper Nørgaard Weng 2000. – \*(†)Epitaph Nr. 1, erster Teil des 18. Jahrhunderts, für unbekannt, möglicherweise Jens Lauridsen Wandborg (†1716).





Fig. 44. \*†)Mindetavle nr. 2, o. 1830, over Jens Christensen Bek (1818-30, s. 1169). Struer Museum. Foto Karin Elkjær 2010. – \*†)Gedenktafel Nr. 2, um 1830, für Jens Christensen Bek (1818-30).

»Hist skal Christi Hær optræde,  
For hans Throne stille sig,  
Bære Livets Krans og Klæde,  
Med saa stor et Seiersskrig,  
Strid og Saar Da forgaar,  
Seieren aldrig Ende faaer.«

Tavlen, der 1908 blev flyttet (uvist dog hvorfra) til kapellets sydvæg,<sup>12</sup> er i dag placeret på vestvæggen under orgelpulpituret.

\*†)Epitafier og mindetavler. 1) (Fig. 43), 1700-tallets 1. halvdel, over ubekendt. Af epitafiet er alene bevaret den venstre halvdel af hængestykket, 56×66 cm, udkåret i egetræ. Det tværovale skriftfelt er indfattet i en laurbærkrans. Herom er kartoucher i båndværksakantus, hvis staffering i

hvidt, blå, rødt og grønt på kridtgrund kun er summarisk bevaret. Selve indskriftens otte linjer er malet i gylden kursiv på sort grund; dog er hverken navn(e) eller data for de(n) afdøde bevaret. Det er imidlertid fristende at antage, at fragmentet kunne hidrøre fra *†epitafium* over Jens Lauridsen Wandborg (†1716), jf. ndf. I Struer Museum (inv.nr. 799).

2) (Fig. 44), o. 1830, over 'det nu himmelsalige Barn' Jens Christensen Bek, \*18. april 1818 i Resen, †5. jan. 1830 smst. i en alder af 11 år, 8 måneder og 10 dage.

Indskrifttavle, 56,5×31 cm, af fyr, udkåret profilramme, sortstofferet, hvorpå hvidt, ovalt skriftfelt med tekst i sort skriveskrift. Efter personalia et opbyggeligt vers:

»Vor Levetid henrinder fage,  
Og snart vi høre Dødens Bud  
Saa lad os tælle vore Dage  
Og vandre hellige for Gud!  
Da gaae vi fra vor sidste Triin  
Den fører os til Himlen ind.«

I Struer Museum (inv.nr. 726).

†*Epitafium*, ifølge påskrift opsat 1748, over Jens Larsen (Lauridsen) Wandborg til Kongensgård, †1716 i en alder af 48 år, g.m. Anne Marie Mads Datter (Madsdatter), \*1678, med hvem han havde fire sønner og fire døtre. Hustruen (†1759) var



Fig. 45. Gravsten nr. 1, 1700-tallet, over ubekendt. Genanvendt som trædesten (s. 1170). Foto Arnold Mikkelsen 2009. – *Grabstein Nr. 1, 18. Jahrhundert, für unbekanntem; wiederverwendet an der Türschwelle.*

anden gang g.m. kammerråd Matthias Pedersen til Kongensgård, †1745 i en alder af 57 år; med denne havde hun tre døtre. Til begravelsens vedligeholdelse havde Anne Marie Madsdatter henlagt en gård. Epitafiets indhold er kort refereret i *Danske Atlas* og i Hofmanns *Fundationer*, men udformningen kendes ikke.<sup>85</sup> Muligvis er det dog identisk med det ovennævnte (nr. 1). Jf. †muret begravelse nr. 2.

*Gravsten.* 1) (Fig. 45), 1700-tallet, over ukendt. Fragment af indskriftsten af rød sandsten, 113×133 cm. Stenen, hvoraf kun nedre halvdel er bevaret, har hjørnemedaljoner med evangelistfigurer samt akantusslyng som rammeornament.

Selve indskriften er dog helt bortslidt. Fragmentet er genanvendt som trædesten ved indgangsdøren.

2) (Fig. 46), o. 1812, over Hans Christian Rosenberg (†1812). Den store gravsten i sen rokokostil er af lysegrå kalksten, 195×112 cm, og har højovalt, uregelmæssigt formet tekstfelt, indrammet af rocaillekartoucher. Feltet krones af Kristus med opstandelsesfane, mens to putti med hhv. timeglas (tv.) og kranium (th.) flankerer den øvre del. Et mindre, uregelmæssigt formet tværrrektangulært skriftfelt med en opbyggelig tekst ses forneden. I hjørnerne evangelistmedaljoner, øverst tv. og th. Mattæus og Markus, nederst Lukas og



Fig. 46-47. 46. Gravsten nr. 2, o. 1812, over Hans Christian Rosenberg (†1812) (s. 1170). Foto Hugo Johannsen 2009. 47. Gravsten nr. 3, o. 1825, over Gertrud Marie Knakkegaard (1756-1825) (s. 1171). Foto Arnold Mikkelsen 2009. – 46. Grabstein Nr. 2, um 1812, für Hans Christian Rosenberg (†1812). 47. Grabstein Nr. 3, um 1825, für Gertrud Marie Knakkegaard (1756-1825).



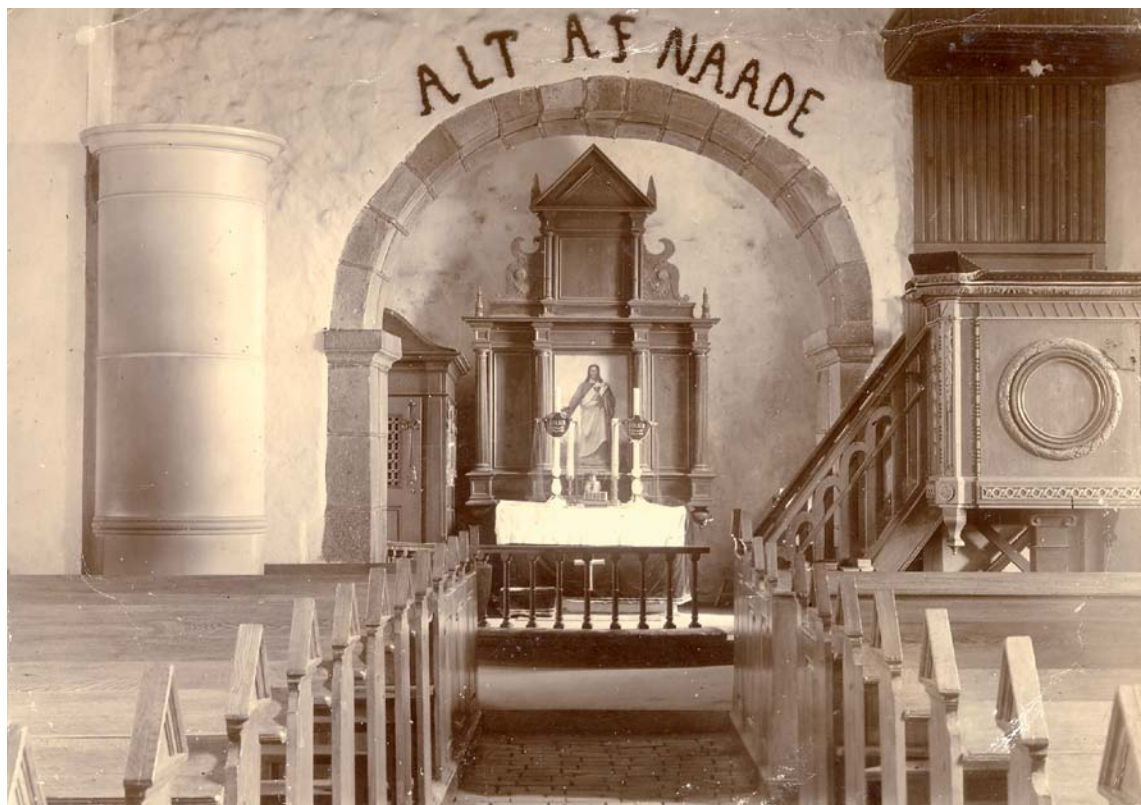


Fig. 48. Interiør, vist før 1911. På alterbordet ses to begravnelses- eller lyseskjolde fæstnet til kirkens alterstager (s. 1171). Foto i Struer Museum. – *Innes vor 1911. Zwei Begräbnis- oder Leuchterschilde sind an den Altarleuchtern befestigt.*

Johannes. Gravskriften i reliefhugget kursiv er meget nedslidt, og kun enkelte ord, vigtigst afdødes og hustruen, Gertrud Marie Knakkegaards navne, kan i dag tydes.

Stenen over den daværende sognepræst, kirke-ejer og initiativtager til kirkens store ombygning er placeret på et granitpostament ved den sydvendte inderside af stultetårnets nordre mur, over for hustruens gravsten (nr. 2).

3) (Fig. 47), o. 1825, over G. M. Rosenberg, født Knakkegaard (Gertrud Marie Knakkegaard), \*1756 i Thisted, † på Reesborg (Resenborg) (23. april 1825).

Gravsten af lys grå kalksten, 185×120,5 cm, med ovalt skriftfelt hvori tekst med fordybet kursiv, indrammet af laurbærkrans og flankeret af stående apostelfigurer, tv. Peter med nøgle og Paulus med sværd th. Over skriftfeltet er forkrænkelighedssymbolerne kranium og timeglas, nedenunder endnu et uregelmæssigt formet indskriftfelt,

indrammet af akantusløv. I hjørnerne evangelist-medaljoner, øverst tv. og th. Mattæus og Markus, nederst tv. og th. Lukas og Johannes.

Gravstenen er opsat på et postament af granit på indersiden af stultetårnets syd-mur.

† *Murede begravelser*. 1) Som omtalt s. 1168 (epitafium nr. 1) fandtes i kirken en begravelse for sognepræst Poul Hansen; denne var dog, som nævnt 1732, blevet forstyrret ved indretningen af 2) for Jens Andersen Wandborg, i sydkapellet, jf. † epitafium nr. 2. I forbindelse med kapellets reduktion 1850 blev de eksisterende kister herfra, vel bl.a. omfattende medlemmer af de nævnte familier, nedsat på kirkegårdens nordvestre del.<sup>12</sup>

\* *Begravnelses-skjolde* (lyseskjolde). Et par af jernblik, 32×20 cm, med sort staffering og hvidlig antikva-indskrift, 1904, for Dorthea Pedersen Sønderlund, \*27. nov. 1827, †29. maj 1904, opbevares på Struer Museum (inv.nr. 819). Jf. også fig. 48 og s. 1153, 1212.



Fig. 49. Kirkegårdsmonument nr. 1, o. 1851, over Charlotte Lucie Lauritzen, født Eyndhoven (1817-51, s. 1172). Foto Rikke Garfield Lagersted-Olsen 2009. – *Friedhofsdenkmal Nr. 1, um 1851, für Charlotte Lucie Lauritzen, geb. Eyndhoven (1817-51)*.

★*Kisteplader*.<sup>86</sup> Fire ensartede ovale plader af jernblik, sekundært opsat i kirken, ca. 23-28×16-18 cm, med påmalet indskrift i sort kursiv, er siden 1930 deponeret i Struer Museum.<sup>87</sup> Nr. 1 er sekundært monteret på en udskåret træplade, øverst med krone over muslingskal; sortmalet, mens nr. 2-4 ligeledes i nyere tid er påsat på en hvidmalet træplade. 1) O. 1836, over Karen Jensdatter, ★1787 i Mattrup (Mattrup), 1831 g.m. Mads Andersen i Marslund, †25. maj 1836 i sin alders 49. år og 4 måneder (inv.nr. 818). 2) O. 1849, over Jens Olesen (...)gaard (Örgaard, jf. ndf.). ★22. aug. 1826, †6. juli 1849 (inv.nr. 817). 3)

O. 1862, over Søren Jensen Örgaard, †1862 (inv. nr. 815). 4) O. 1865, over Mads Nedersen Marslund, †1865 (inv.nr. 816). Se også s. 633 (Nørlem, her dog urigtigt omtalt som lyseskjolde).

*Kirkegårdsmonumenter*. På kirkegårdens vestlige del er to ensdannede, vel samtidige, *steler* af grå sandsten, begge prægede af en sen nyklassicisme.

1) (Fig. 49), o. 1851, over Charlotte Lucie Lauritzen, født Eyndhoven, ★13. febr. 1817, †1. april 1851. Den enkle stele, 109×49 cm, har topstykke med trekantgavl og akroterier. Indskrift med fordybet skriveskrift. Under personalia er skriftsted (Job 1,21).

2) (Fig. 50), o. 1851, over Lauritz Lauritzen, ★2(?). dec. 1809, <†17. maj 1873>. Stelens ud-



Fig. 50. Kirkegårdsmonument nr. 2, o. 1851, over Lauritz Lauritzen (1809-73, s. 1172). Foto Rikke Garfield Lagersted-Olsen 2009. – *Friedhofsdenkmal Nr. 2, um 1851, für Lauritz Lauritzen (1809-73)*.





Fig. 51. Støbejernskors, opsat i lapidariet i kirkegårdens sydøsthjørne (s. 1173). Foto Hugo Johannsen 2009. – *Guss-eisernes Kreuz, aufgestellt im Lapidarium in der Südostecke des Kirchhofes.*

formning svarer ganske til nr. 1, om end dens synlige højde over jordsmonnet kun udgør ca. 93 cm.

*Støbejernskors* (fig. 51). Ved lapidariet i kirkegårdens sydøstre hjørne er opstillet fem støbejernskors: 1) O. 1869, over Christen Andersen Knarberg, \*13. sept. 1819, †28. febr. 1869. 116×66 cm. Indskrift i reliefversaler. Korset tilhører gruppen af rundbuede kløverbladskors med afrundet kant af typen med laurbærkrans foroven og kløverbladskors med anker, palmegrene og hjerte forneden.<sup>88</sup> På bagsiden er kornneg, segl, le og båndomvunden krans. 2) O. 1881, over møllejer Søren Laursen, \*5. aug. 1828 i Idom (Idum) Sogn, †30. juli 1881 i Resen Mølle. 98×65,5 cm. Indskrift i reliefversaler. Kløverbladskors med motiv af knælende engel på skyformation på øvre korsarm, gloriestråler ved korsets hjørner samt blomsterranke med bånd på bagsiden af øvre korsarm.<sup>89</sup> 3) O. 1883, over Ane Sofie Andersen

Dusgaard, \*15. april 1810, †17. febr. 1883, i en alder af 72 år og 10 måneder. 116×66 cm. Indskrift i reliefantikva. Korset tilhører samme type som nr. 1, 4 og 5.<sup>88</sup> 4) O. 1885, over Niels Jensen Krejberg, \*5. juli 1809, †18. jan. 1885. 116×66 cm. Indskrift med reliefversaler. I sin grundform tilhører korset samme type som nr. 1, 3 og 5,<sup>89</sup> men har dog yderligere forskellige dekorationer på korsarmene, øverst en sommerfugl, på den vandrette korsstamme tv. symbolerne for Tro, Håb og Kærlighed og th. valmue, lilje, rose og efeu, samt nederst forskellige døds- og forkrænkeligheds-symboler (korslagt le, krans, neg og kornsegl over afbrækket træstamme med bladfyldte sideskud). 5) O. 1892, over Maren Sørensen, \*10. april 1823 i (dvs. hos) I. N. Dahl i Fousing (Fovsing, Hjerm Hrd.), †27. febr. 1892 på gården Bonnesig i Resen. 116×66 cm. Indskrift i reliefversaler. Tilhører samme gruppe som nr. 1, 3 og 4.<sup>89</sup>



## KILDER OG HENVISNINGER

Vedr. arkivalier for Ringkøbing Amt i almindelighed henvises til s. 54 f., vedr. litteratur og forkortelser til s. 56 f. Endvidere er benyttet:

**Ved embedet.** Synsprotokol 1989- (Synsprot.); diverse sager.

**Struer Museum.** Synsprotokol 1862-1905 (Synsprot.); restaureringsindb. 1990 (helgenfigur); 2005-06 (fontelåg).

**LAVib.** *Ribe bispeark.* Skodborg hrd. 1543-1774 (C4-69); *Landsbykirkernes rgsk.* Resen Kirkes rgsk., 1589-1652, 1654-82 (C-KRB-338-39); *Menighedsrådsarkiver.* Resen Kirke. Synsprotokol 1906-26 (Synsprot.) (M 19212); *Viborg Landstings skøde- og panteprot.* 1718-19 (B 24-674); *Skodborg-Våndfuld Herreders skøde- og panteprot.* 22. juni 1803 (B 77a-SP 4); 13. jan. 1847 og 13. juni 1849 (B 77a-SP 14-15); 6. juli 1853 (B 77a-SP 17); *Skodborg-Våndfuld herreder.* Auktionsprot. 1754-1803 (B 77b-249).

**RA.** *DaKanc.* D 19-3. Indlæg til sjællandske registre, 1699-1771 (indb. 14. juni 1700).

**NM.** *Håndskrifter.* F. Uldall, *Om de danske Landsbykirker* V, 1890, 358-61 (Uldall 1890). *Indberetninger.* J. B. Løffler 1879 (bygning, inventar og gravminder); Niels Termansen 1910 (alterbord, altertavle og præstestol); Niels Termansen 1918 ((†)korbuebjælke); Peter Kr. Andersen 1918, Kristian Due 1919 og Niels Termansen 1920 (altertavle); Chr. Axel Jensen 1934 (fortegnelse over inventar og gravminder, deponeret i Struer Museum); E. B. Rosing Holm 1985 (prædikestol); Ebbe Nyborg 2000 (inventar og gravminder på Struer Museum); Karin Vestergaard Kristiansen 2004 (krucifiks); Jens Johansen 2004 (krucifiks); Hugo Johannsen, Birgitte Bøggild Johannsen, Laura Bjerrum og Rikke Garfield Lagersted-Olsen 2008-09 (bygning, inventar og gravminder).

**Tegninger og opmålinger.** NM. Altertavlen med angivelse af farver; plan og facader ved Poul Hansen og Ib Lydholm 1991 (tryk).

**Litteratur.** Benny Boysen, *Resen kirke, Skodborg herred*, 2000 (Boysen 2000); Orla Hylleberg Eriksen, *Dendrokronologisk undersøgelse af tagkonstruktion i Resen kirke, Ringkøbing amt*, NNU rapportblad, Nationalmuseet 2009 (Hylleberg Eriksen 2009).

Historisk indledning ved Mogens Krag sig Jensen og Birgitte Bøggild Johannsen, bygningsbeskrivelse ved Hugo Johannsen, inventar og gravminder ved Birgitte Bøggild Johannsen, heraf dog alterfigur nr. 1 og romansk alterkalk ved Ebbe Nyborg og orgler ved Ole Beuchert Olesen. Latinsk og tysk oversættelse ved Peter Zeeberg og Mirjam Gebauer. Redaktionssekretær Heidi Lykke Petersen. Teknisk og grafisk tilrettelæggelse Mogens Vedsø. Redaktionen afsluttet januar 2010.

<sup>1</sup> *Oldemoder* 112.

<sup>2</sup> *Repert* II, nr. 6006-07 (uvis dag 1486).

<sup>3</sup> *Repert* II, nr. 9999 (uvis dag 1503).

<sup>4</sup> Birgitte Korsager Andersen, »Karen Rotborning fra Resen sogn. Troldkvinde, heks eller ...?«, *HaÅrb* 1986, 61-72.

<sup>5</sup> *Kronens Skøder* III, 479.

<sup>6</sup> Overdragelsen ses dog ikke dokumenteret. I et senere skøde, tinglyst på Viborg Landsting 21. febr. 1719, ses Matthias Pedersen (jf. s. 1141) at have overdraget kirken til Christian de Linde til Bækmark, jf. LAVib. *Viborg Landstings skøde- og panteprot.* 1718-19 (B 24-674); samtidig fremgår det heraf, at den førstnævnte havde erhvervet kirken fra sin 'formand', dvs. hustruen Anne Marie Madsdatters første mand, Jens Lauridsen Wandborg. Dette salg er åbenbart ikke blevet gennemført, eller også er kirken herefter handlet tilbage til Kongensgård igen.

<sup>7</sup> *HofmFund* IV, 642, 647.

<sup>8</sup> LAVib. *Ribe bispeark.* Visitatsprot. 1732-38 (C 4-844a). Matthias Pedersens særlige status over for Resen Kirke illustreres ikke mindst ved den opsigtsvækkende ligprocession for ham, ført 1745 fra Lemvig til Resen Kirke og iscenesat med en overdådighed, der langt overgik, hvad han var berettiget til ud fra titel, stand og stilling. Jf. *Boysen 2000* 5 f. Sagen, der gav anledning til en klage fra by- og herredsfoged Søren Faber, blev sidenhen pådømt ved retten, jf. LAVib. *Skodborg-Våndfuld herreder*, Justitsprot. 1736-56, fol. 349-52. For henvisningen takkes Benny Boysen, Struer.

<sup>9</sup> LAVib. *Skodborg-Våndfuld herreder.* Auktionsprot. 1754-1803, fol. 38b-39a (B 77b-249). Kirken var forinden, 24. okt. 1759, tilslået Bertel Nic. Wolder til Kongensgård, vel en søn af den daværende sognepræst i Resen, Anders Bertelsen Wolder, men blev efterfølgende af arvingerne overdraget til Hans Rosenberg, hvem skødet udstedtes til.

<sup>10</sup> LAVib. *Skodborg-Våndfuld Herreders skøde- og panteprot.*, lyst 22. juni 1803 (B 77a-SP 4). Efter Peder Ibsens hustru, Ane Margrethe Breinholts død, 1814, var kirken en periode udlagt til parrets børn, Ib, Kirstine, Bodil Marie og Cathrine Ibsen i møderne arv, før den sidenhen blev afhændet til deres far, jf. LAVib. *Skodborg-Våndfuld Herreders skøde- og panteprot.*, lyst 13. jan. 1847 og 13. juni 1849 (B 77a-SP 14-15).

<sup>11</sup> LAVib. *Skodborg-Våndfuld Herreders skøde- og panteprot.*, lyst 6. juli 1853 (B 77a-SP 17).

<sup>12</sup> *Synsprot.*

<sup>13</sup> LAVib. *Ribe bispeark.* Visitatsprot. 1809-30 (C 4-846).

<sup>14</sup> *PræsteindbWorm* I, 82 (1638).

<sup>15</sup> Tang Kristensen, *Danske Sagn*, 5, 231.

<sup>16</sup> E. Tang Kristensen, *Sagn fra Jylland*, Kbh. 1880, 69. Tang Kristensen, *Danske Sagn*, 5, 92.

<sup>17</sup> *Boysen 2000* 3.

<sup>18</sup> LAVib. *Landsbykirkernes rgsk.* 1589-1682 (C-KRB-338-39).



Fig. 52. Korsmærket granitkvader i korgavlen (s. 1135). Foto Hugo Johannsen 2009. – *Mit Kreuz markierter Granitquader im Chorgiebel.*

<sup>19</sup> Således *Löffler 1879*: »I en sildig papistisk Tid synes det, at Skibet er blevet forkortet en Del i Vest, hvorefter man føiede et Taarn til det«.

<sup>20</sup> *Löffler 1879*; LAVib. *Menighedsrådsark.* Synsprot. 1906–26 (M-19212).

<sup>21</sup> Dette år indkøbtes brædder ('savgdeller') til loftet i korskirken, jf. LAVib. *Landsbykirkernes rgsk.* 1589–1652 (C-KRB-338).

<sup>22</sup> 1881 ønskedes et jernvindue indsat i den ene side af våbenhuset, og 1884 skulle taget kasseres og en del af stenvuren ommures med bedre mursten, svarende til tårnets (s. 1138), jf. *Synsprot.*

<sup>23</sup> LAVib. *Provsteark.* Synsprot. for kirker og præstegårde 1855–74 (C 40–4). Om kalkkuler i kirkens tilbygninger, se *DK Sjydl* 2667.

<sup>24</sup> Jf. Thomas Bertelsen, »Værkstedstradition, mesterrelation og bygherre. Studier af Danmarks senmiddelalderlige stylvættårne«, *hikuin* 30, 2003, 7–24.

<sup>25</sup> Eksempelvis stylvættårnet fra 1791 i Finderup (Viborg Amt, Nørlyng Herred).

<sup>26</sup> Oplysningen om spirets fornyelse skyldes folkemindesamleren, maleren Chr. Gade (1857–1944), Humlum, hvis optegnelser beror på Herning Museum. Venligst meddelt af Benny Boysen, Struer, der i sin kirkebeskrivelse (*Boysen 2000* 4) dog ikke nævner spirets fornyelse, men tolker oplysningerne som en 'afkortning' og efterfølgende ommuring af tårnets øvre dele med mursten af mindre format.

<sup>27</sup> Den uidentificerede bygmester har antagelig også været involveret i opførelsen af hovedbygningen til udflyttergården Torngård fra 1786, nu beliggende på Søndergade i Struer (Struer Museum), hvor man finder de samme »guttae« under gesimsen. En af tidens mest foretagsomme bygmestre i den moderigtige nyklassicisme var Anders Kruse fra Horsens, jf. Otto Norn, »Bygmester Anders Kruuse«, *Kulturminster*, 1944, 33–79.

<sup>28</sup> RA. *DaKanc.* D 19–3. Indlæg til sjællandske registre, 1699–1771.

<sup>29</sup> LAVib. *Ribe bispeark.* Rgsk. 1699–1720 (C 4–194).

<sup>30</sup> Indberetningen findes blandt såkaldte Jessenske relationer, jf. KglBibl. *Kallske saml.* 30, fol. Samlinger til dansk provinstopografi af E. J. Jessen. En kommenteret udgave ved Chr. Christensen er trykt i *HaÅrb* 13, 1919, 101–58, spec. s. 105 (om Resen).

<sup>31</sup> Jacob Nicolai Wilse, *Reise-Iagttagelser*, V, Kbh. 1798, 163.

<sup>32</sup> Jf. Jes Wienberg, »Romanske runde kirketårne – et skandinavisk perspektiv«, *hikuin* 36, 2009, 101–120. Forfatteren opfatter det forsvundne Resentårn som romansk (s. 111, 114). *Löffler (Löffler 1879)* nævner også traditionen i sin indberetning og skriver: »Det nedbrudte Taarn havde den Mærkelighed, at det var rundt. I saa Fald maa det have været meget gammelt, da runde Taarne i Middelalderen vare Forsvarstaarne«.

<sup>33</sup> Oplysningen fremgår af koncept til et svar til lokalhistoriker Henrik Th. Langergaard, dateret 15. dec. 1947 (NM. *Korrespondanceark.*). Her skriver museumsinspektør Victor Hermansen: »Hvad Taarnet angaar, har Museet for nylig ladet foretage en Udgravning for at undersøge om Wilses Oplysning var rigtig. Det var den ikke – Taarnet har ikke været rundt.« Det har dog ikke været muligt at finde nogen dokumentation af denne udgravning.

<sup>34</sup> Det ottekantede tårn i Astrup (Aalborg Amt, Hindsted Herred) er opført 1542 som led i en næsten fuldstændig ombygning af kirken, mens tårnet i Sønder Kongerslev (Aalborg Amt, Helligum Herred), som kan være påvirket heraf, dateres til o. 1550, jf. *Trap* VI, 3, 1144 og 1078; endvidere Hans Henrik Engqvist, »Herregården Villestrup i Østhimmerland«, *Bygnings Arkæologiske Studier*, 1991, 21–40, spec. s. 27.



Fig. 53. Romansk vinduesoverligger, sekundært indsat i vestsiden af den senmiddelalderlige korsarm (s. 1137). Foto Hugo Johannsen 2009. – *Romanischer Fenstersturz in die Westseite des spätmittelalterlichen Kreuzarmes eingemauert.*



Fig. 54. Altertavle, o. 1600, gengivet efter restaureringen 1918-20 (s. 1144). Foto Niels Termansen 1920. – *Altarbild, um 1600 nach der Restaurierung 1918-20.*

<sup>35</sup> LAVib. *Ribe bispeark.* Skodborg hrd. 1543-1774 (C4-69).

<sup>36</sup> LAVib. *Ribe bispeark.* Kirke- og præstegårdssyn 1803-04 (C 4-706).

<sup>37</sup> *Löffler 1879.*

<sup>38</sup> En række kvadre, som kirkejeren skulle have genanvendt på Resenborg efter afkortningen af korsarmen o. 1850, var efter dennes nedrivning flyttet til andre gårde på de udstykkede jorder, hvorfra de skænkedes til kirkens restaurering, jf. maskinskrevet beretning om hovedstandsættelsen ved sognepræsten (kopi i NM.).

<sup>39</sup> Det ønskede flisegulv skulle ligge 4 tommer højere end det eksisterende, jf. *Synsprot.*

<sup>40</sup> LAVib. *Provsteark.* Ringkøbing Amts nordre provsti. *Synsprot.* 1826-45 (C 40-2).

<sup>41</sup> 1844 og 1845 ønskedes korets og skibets vinduer fornyet, jf. LAVib. *Provsteark.* Ringkøbing Amts nordre provsti. *Synsprot.* 1826-45 (C 40-2). Det skete formentlig først efter kapellets afkortning. I hvert fald skulle kirkens vinduer 1855 males udvendig, jf. LAVib. *Provsteark.* Ringkøbing Amts nordre provsti. *Synsprot.* (C 40-4).

<sup>42</sup> 1872 anbefaledes at indsætte et jernvindue i koret som erstatning for det eksisterende af træ, og 1881 var skibets trævindue i sydsiden også erstattet af et nyt, svarende til korets, jf. *Synsprot.*

<sup>43</sup> *Hylleberg Eriksen 2009.*

<sup>44</sup> 1826 manglede der tagsten over 'Resenborgs begravelse' (d.e. korsarmen), jf. LAVib. *Provsteark.* Ringkøbing Nordre Amtsprovsti. *Synsprot.* 1812-35 (C 39H-1); men 1836 hedder det, at 'høj- og korskirke' (d.e. skibet og korsarmen) er blytækket, mens våbenhus og lavkirke (d.e. koret) 1839 var teglhængt, jf. LAVib. *Provsteark.* Ringkøbing Amts nordre provsti. *Synsprot.* 1826-45 (C 40-2). – 1916 burde blyet på korets nordside omlægges, men da der var tegl på sydsiden, anbefaledes det, at man lagde samme materiale også her, jf. LAVib. *Menighedsrådsark.* *Synsprot.* 1906-26 (M 19212).

<sup>45</sup> 1702 ønskedes koret kalket, jf. LAVib. *Ribe bispeark.* Rgsk. 1699-1720 (C 4-194), og 1839 siges kirken at være kalket både ud- og indvendigt, jf. LAVib. *Provsteark.* Ringkøbing Amts nordre provsti. *Synsprot.* 1826-45 (C 40-2).

<sup>46</sup> LAVib. *Ribe bispeark.* Kirkesyn 1788-92 (C 4-190).

<sup>47</sup> LAVib. *Provsteark.* Ringkøbing Amts nordre provsti. *Synsprot.* 1855-74 (C 40-4).

<sup>48</sup> *Synsprot.* Indb. ved Niels Termansen 1910.

<sup>49</sup> Jf. brev, maj 1918, fra Peter Kr. Andersen i NM, *Korrespondanceark.* En medarbejder fra værkstedet var antagelig ansvarlig for altertavle og prædikestol, begge fra o. 1590, i Gimsing (Hjerm Hrd.), jf. Jensen, *Snedkere* 72.

<sup>50</sup> Jf. Carsten Bach-Nielsen, »Kors, krucifix og krumspring. Lidt om 1500-tallets varsomhed med billeder«, *Ico* 3, 2000, 20-30.

<sup>51</sup> LAVib. *Landsbykirkernes rgsk.* 1589-1652 (C-KRB-338). Muligvis var en donation, dog først anført



Fig. 55. Stempler under alterkande nr. 2 (s. 1152). Foto Arnold Mikkelsen 2009. – *Stempel unter dem Fuß der Altarkanne Nr. 2.*





Fig. 56. Alterstage nr. 2, nyere, af fyrretræ, beregnet til opsætning af begravelse- eller lyseskjold (s. 1153). Foto Hugo Johannsen 2010. – *Altarleuchter Nr. 2, neuerer, aus Kiefernholz.*

1603, på 10 dlr. til kirken fra sognepræst Poul Hansen (†1600, jf. ndf.) også beregnet på altertavlens udførelse, svarende til præstens gave 1600 til altertavlen i Humlum Kirke på et lignende beløb (s. 1197). For en formodning om gavens særlige adresse til tavlen, jf. også Bjørn Kornerup, *Biskop Hans Poulsen Resen. Studier over Kirke- og Skolehistorie i det 16. og 17. Aarhundrede*, I (1561-1615), Kbh. 1928, 15. Urigtig er dog dennes korrektion (15, note 2) af *Nielsen 1894* 174, hvor netop Humlum- og ikke Resentavlen nævnes (om end med en forkert beløbsstørrelse).

<sup>52</sup> LAVib. *Provsteark*. Ringkøbing Amts nordre provsti. Synsprot. 1855-74 (C 40-4).

<sup>53</sup> Jf. brev, maj 1918, fra Peter Kr. Andersen i NM, *Korrespondanceark.*

<sup>54</sup> Brev af 19. apr. 1919 fra Niels Termansen til Mads Krog. *Ved embedet.*

<sup>55</sup> Robert Suckale, *Studien zur Stilbildung und Stilwandel der Madonnenstatuen der Ile-de-France zwischen 1230 und 1300*, München 1971, 86. En nærmere diskussion af bogfinkemotivet og dets betydningslag findes i

Herbert Friedmann, *The Symbolic Goldfinch. Its History and Significance in European Devotional Art*, Washington 1946.

<sup>56</sup> Imod taler Madonnaernes udmærkede kvalitet, der er svær at forbinde med et værksted i så lille en by som eksempelvis Holstebro. Om figurgruppen, dog her dateret 1450-1500, jf. senest Sissel F. Plathe og Jens Bruun, *Danmarks Middelalderlige Altertavler*, 2, Odense 2010, 768.

<sup>57</sup> If. fortegnelse i NM fra 1934 over genstande fra Resen Kirke deponeret i Struer Museum er figuren utvetydigt opført som hidrørende herfra. En tilsvarende, dog udateret, liste over deposita fra Humlum Kirke findes ligeledes i NM.

<sup>58</sup> Restaureringsrapport 1990 i Struer Museum.

<sup>59</sup> *Skatte fra Valdemar Sejrs tid fra Jylland, Fyn og Slesvig. Viborg Stiftsmuseums Udstilling i 750 året for Jydske Lov*, Jesper Hjermand & Erik Levin Nielsen (red.), Viborg 1991, kat.nr. 29. *Heinrich der Löwe und seine Zeit. Herrschaft und Repräsentation der Welfen 1125-1235. Katalog der Ausstellung, Braunschweig*, Jochen Luckhardt & Franz Niehoff (red.), München 1995, kat. nr. B28.

<sup>60</sup> Kalkene, hvoraf et eksempel findes på Nationalmuseet (inv.nr. 9747), formodes udført i Norge. *Middelalderkunst fra Norge i andre land*, Martin Blindheim (red.), Universitetets Oldsaksamling, Oslo 1972, kat.nr. 24-26.



Fig. 57. (†)Fontefod (s. 1154). Foto Arnold Mikkelsen 2009. – *Fuß von romanischem (†)Taufstein.*

<sup>61</sup> LAVib. *Ribe bispeark*. Kirke- og præstegårdssyn 1807-10 (C 4-708). 1862 omtales den som værende af et 'andet godkendt materiale', jf. *Synsprot*.

<sup>62</sup> LAVib. *Provsteark*. Ringkøbing Nordre Amtsprövsti. Synsprot. 1812-35 (C 39H-1).

<sup>63</sup> De to stager, der endnu nævnes 1934, jf. fortegnelse i NM over genstande afleveret til Struer Museum ses ikke i dag.

<sup>64</sup> Rapport ved Harald Thrane og Iwanka Petrowa Andersen, Ølgod, i Struer Museum.

<sup>65</sup> Jf. indberetning o. 1992. *Ved embedet*.

<sup>66</sup> Den karakteristiske slangeagtige drejning af kroppen ('serpentinata') kendes både fra manierismens og barokkens figurfremstillinger, jf. f.eks. krucifikser i Østerbroby Kirke (1695, Ringsted Hrd., Sorø Amt, *DK Sorø* 594) og København Vor Frelser Kirke (o. 1700, *DK Kbh. By* 2, 569).

<sup>67</sup> Indb. ved Karin Vestergaard Kristiansen 2004.

<sup>68</sup> *Synsprot*. Indb. ved Jens Johansen 2004.

<sup>69</sup> Erik Skov, »Skriftemål og skriftestol«, *Kirkens Bygning og Brug*, 109-26.

<sup>70</sup> Peder Pedersen Smed og Peder Jessen nævnes som kirkeværger 1710-11, jf. LAVib. *Ribe bispeark*. Rgsk. 1699-1720 (C 4-194).

<sup>71</sup> Om de tøndeformede prædikestole, jf. også Allan Tønnesen, »Runde prædikestole«, *Skæve vinkler. Festskrift til Kjeld de Fine Licht i anledning af 75 årsdagen*, Kbh. 2006, 124-28.

<sup>72</sup> Jf. Carsten Bach-Nielsen, »At betragte Guds Ord. Om allegorier i 1700-tallets kirkekunst«, *KirkehistSaml* 1987, 153-82, specielt 173-77.

<sup>73</sup> Allerede 1914 planlagdes en fornyelse af stolestaderne; denne var muligvis endnu ikke gennemført 1926, da der (atter) nævnes en påtænkt forandring af stolene, jf. *Synsprot*.

<sup>74</sup> Venligst meddelt af Struer Museum.

<sup>75</sup> Facadeændringen skyldes arkitekterne Poul Hansen og Ib Lydholm.

<sup>76</sup> Marinus Sørensen, *Horsens Orgelbyggeri*, Horsens 1923. Orglet har opusnummer 230.

<sup>77</sup> Rapport 25. maj 1973 i Den Danske Orgelregistrant.

<sup>78</sup> NM. *Korrespondancearkivet*.

<sup>79</sup> *Kornerup 1928* (note 51).

<sup>80</sup> Jf. *Kornerup 1928* (note 51) 18.

<sup>81</sup> Om Hans Poulsen Resens familie, jf. *Kornerup 1928* (note 51) 12-19.

<sup>82</sup> *Nielsen 1894* 149.

<sup>83</sup> *Kornerup 1928* (note 51) 15.

<sup>84</sup> LAVib. *Ribe bispeark*. Biskop Mathias Anchersens visitatsbog, 1732-38 (C 4-844a).

<sup>85</sup> *DaAtlas* II, 829; *HofmFund* IV, 641, 647.

<sup>86</sup> Jf. herom S. Ellkier-Pedersen, »Offerlys og minde-skjolde«, *Vejle Amts Årbog* 1982, 7-60.

<sup>87</sup> Om skikken med begravelsesskjolde, jernblik- eller træepitafier, jf. utrykt afhandling, Bjarne Stoklund, *Offerlys ved begravelser. En studie i tradition og statuskommunikation*; om de sidstnævnte jf. også *Kirkerne i Thy*, Charlotte Boje H. Andersen m.fl. (udg.), Thisted 2009, 110-11. For eksempler, dog kun summarisk omtalt, jf. også *DK Tisted*, bl.a. 403 (Torsted).

<sup>88</sup> Faye, *Støbejernskors* 118-19, nr. 260-62.

<sup>89</sup> Faye, *Støbejernskors* 116, nr. 248.



Fig. 58. Udsnit af kirkens nordside. Foto Hugo Johannsen 2010. – *Ausschnitt der Nordseite der Kirche.*

## DIE KIRCHE VON RESEN

*Gebäude.* Die Kirche liegt heute einsam, nur umgeben von vereinzelt Höfen (Abb. 3), da das Dorf schon vor 1900 zu Gunsten des nördlicher in der Gemeinde, an der Landstraße zwischen Struer und Lemvig gelegenen Resenstad aufgegeben wurde.

Der Kern des Gebäudes ist eine romanische Granitquaderkirche, bestehend aus Chor und Schiff. Die Mauern ruhen auf einem Schrägkantensockel (Abb. 9) der oft umgesetzt wurde. Nur zwei rundbogige Fensterstürze (Abb. 53) zeugen von den ursprünglichen Lichtöffnungen, während die nördliche der zwei rechteckigen Türen weiterhin in Gebrauch ist. Die Türen sitzen ungewöhnlich dicht am Westgiebel, was darauf hin deutet, dass das Schiff verkürzt wurde, möglicherweise im Zuge der Hinzufügung des Turmes. Der Chorbogen aus Granitquadern ist mit Sockel und Kämpfergesims (vgl. Abb. 37) bewahrt.

Im Spätmittelalter bekam der Chor ein Gewölbe und möglicherweise kamen in dieser Zeit auch einige der Zubauten hinzu, welche um 1600 erwähnt werden (Sakristei, Kapelle, Waffenhaus und Turm). Nur das Waffenhaus im Norden und die später umgebaute und verkürzte Südkapelle sind bewahrt. Die Sakristei wurde im 18. Jahrhundert abgerissen, und der Turm 1792 im Zuge der durchgreifenden Modernisierung der Kirche durch Pfarrer Hans Christian Rosenberg von einem neueren Modell abgelöst. Von den Zubauten kann die Kapelle, die nach der Reformation für Begräbnisse und als Seitenschiff mit Gestühl genutzt wurde, auf das späte Mittelalter zurückgehen. Um 1850 wurde sie radikal umgebaut und verkürzt. Der Turm, der durch den jetzigen 'Stelzenturm' (Abb. 10) abgelöst wurde, wird 1743 und 1776 als 'rund' beschrieben, ob dies nun buchstäblich oder als Vieleck zu verstehen ist. In beiden Fällen wäre das kaum mittelalterlich gewesen, vielmehr muss dann von einer Hinzufügung im Jahrhundert nach der Reformation ausgegangen werden.

Die Kirche ist heute durch Veränderungen und Instandsetzungen aus dem 19. und 20. Jahrhun-

dert geprägt. Dies betrifft insbesondere das Waffenhaus mit seinem Giebel, den Umbau der Südkapelle sowie die Fenster.

*Inventar.* Aus ältester Zeit sind ein Altartisch mit †Heiligengrab in der seither umgehauenen Tischplatte (Abb. 12-13) und das romanische Granitbecken, allerdings mit einem jüngeren Untersatz (Abb. 25), bewahrt. Ein selten erhaltenes Kleinod ist ein spätromanischer Altarkelch, dessen Ausschmückung, speziell am Schaft, sich so ähnlich in Nordjütland und auf Island wiederfindet (Abb. 18). Das Spätmittelalter ist durch zwei Altartafelfiguren repräsentiert. Die ältere ist eine \*Madonna mit dem Kind von um 1400, eventuell von dem gleichen örtlichen Meister gefertigt, der auch die entsprechende Figur in Humlum geschnitzt hat (Abb. 16). Eine Heiligenfigur von um 1500 ist eine spätere Anschaffung von 1861 (Abb. 17).

Die Veränderung des Kirchenraums nach der Reformation zeigt sich in erster Linie an der Altartafel von um 1600, die wie ein dreiflügeliger Katechismus- oder Schriftaltar gestaltet ist (Abb. 12-13). Die Tafel ist ein typischer Zeuge der bilderskeptischen Epoche, welche jedoch die Darstellung des gekreuzigten Christus im Mittelteil des Schriftfeldes erlaubte. Die Wahl von Resens Kirke als Grabkirche für Jens Lauridsen Wandborg zu Kongensgård und seine Gattin Anne Marie Madsdatter prägte zu Beginn des 18. Jahrhunderts in hohem Maße die Ausstattung der Kirche. Das Paar stiftete nicht nur eine Bemalung des Chorbogenbalkens (mit Inschrift des Gemeindepfarrers der Kirche Peder Nygaard, Abb. 29-30), sondern ließ auch mehrere Gegenstände des Inventars, u.a. das Chorbogenkruzifix (Abb. 26) erneuern oder instand setzen (vgl. Altartafel).

Kurz vor 1800 wurde auf Initiative des damaligen Kirchenbesitzers, des Gemeindepfarrers Hans Christian Rosenberg eine größere Neu-einrichtung der Kirche im neoklassizistischen Stil durchgeführt (Kanzel sowie Beicht- und Küsterstühle, Abb. 31, 35). Die Aufstellung dieser zahlreichen Stühle an der Ostmauer des Chores hat



jedoch verursacht, dass die Seitenflügel der Altartafel vorübergehend abgenommen wurden. Unter den späteren Anschaffungen sind die Altargeräte (1864, Abb. 21) und die Altarschranke (1891) zu nennen, während das Gestühl, die Westempore, Kronleuchter, das Kirchenschiff und die Orgel aus dem frühen 20. Jahrhundert stammen (Abb. 11, 37). Die Farben der Kirche wurden bei einer Restaurierung um 1992 festgelegt.

*Grabmale.* Unter den Grabmalen der Kirche muss insbesondere das vornehme Renaissanceepitaph (Abb. 41) hervorgehoben werden, welches um

1600 vom damaligen Gemeindepfarrer der Kirche Poul Hansen auf Initiative seiner drei Söhne Hans (später Bischof von Seeland), Christen und Bertel Poulsen Resen ausgeführt wurde. Der letztgenannte übernahm vom Vater das Amt des Gemeindepfarrers, und der Gedenkstein ist solcherart auch ein Monument über die Amtsnachfolge von Sohn auf Vater, eine 'Pfarrerreihe', die insgesamt fünf Generationen umfassen würde. Weiterhin gibt es die Grabsteine für Hans Christian Rosenberg (†1812) und Gattin Gertrud Marie Knakkegaard (†1825), beide am Stelzenturm (Abb. 46-47) aufgestellt.